

Förbättrad hemsjukvård för Primärvårdens mest sjuka äldre

Kristina Lundgren, familjeläkare, hc Ankaret, Örnsköldsvik

Maria Meidell, geriatiker, hc Ankaret, Örnsköldsvik,

Ingela Danielsson, FOU-handledare, Landstinget Västernorrland

Bakgrund

- Hemsjukvården förutom läkarna skulle gå över till kommunerna i februari 2014.
- Nödvändigt att förbättra strukturen för omhändertagandet av de mest sjuka äldre på hälsocentralens läkarmottagning.
- Pengar söktes från ”De mest sjuka äldre i Örnsköldsvik”, projekt som fått ekonomiskt stöd från SKL.

Frågeställningar för projektet

Del 1

- Identifiera de mest sjuka äldre som har behov av riktade insatser från hälsocentralens läkarmottagning
- Hur hittar man dessa individer?

Del 2

- Förbättra läkarmottagningens struktur för omhändertagandet av primärvårdens mest sjuka äldre.

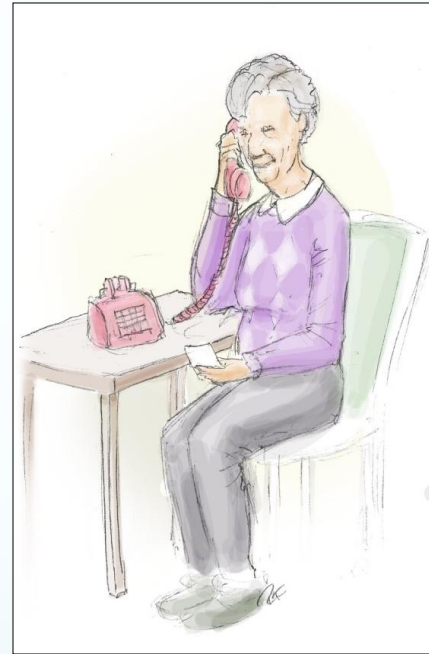
Metod: Tre journalstudier

Studie A

Utgick från SKL:s kriterier på mest sjuka äldre i ordinärt boende 2009.

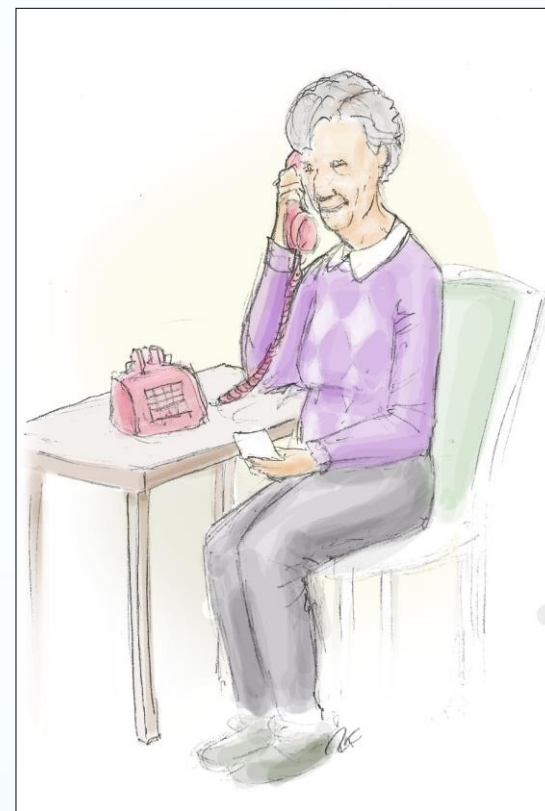
”75 år och äldre, vårdad tre eller fler tillfällen på sjukhus under en 12 månaders period samt har haft tre diagnoser eller fler från olika sjukdomsgrupper under samma tid.”

Vi lade till listad för hc Ankaret vid något tillfälle 2012 och ordinärt boende mer än 50% av tiden 2012.



Resultat studie A

Antal patienter	78
Antal kvinnor	40
Medelålder	83 år
Antal diagnoser	7,0
Antal med demens	2 patienter
Antal stående läkemedel	7,8
Antal v.b. läkemedel	2,9
Läkemedelsgenomgång	0
Antal läkarbesök	2,6
Antal läkaranteckningar	12
Hemtjänst mer än 25 t	5 patienter
Antal avlidna	11 patienter



Studie B

Studie av personer, 75 år och äldre, som under någon del av 2012 varit permanent boende på SÄBO (särskilt boende).

I gruppen ingår personer listade på hc Ankaret och studien innefattar även avlidna.



Resultat studie B

Personer vårdade på SÄBO

- Antal patienter 230
- Antal kvinnor 166
- Medelålder 87 år
- Antal diagnoser 4,4
- **Antal med demens 169**

- Läkemedel, stående 7,8
- Läkemedel, vid behov 2,9
- **Läkemedelsgenomgång 131 patienter**

- Antal läkarkontakter/besök 1,4
- **Ingen läkarkontakt 33 patienter**
- Antal läkaranteckningar 15,9
- Antal avlidna 65



Studie C

Patienter, 75 år och äldre, som distriktssköterskorna har hemsjukvårdsuppdrag för och bedömer har stora vårdbehov samt behov av regelbunden läkarkontakt i primärvården.



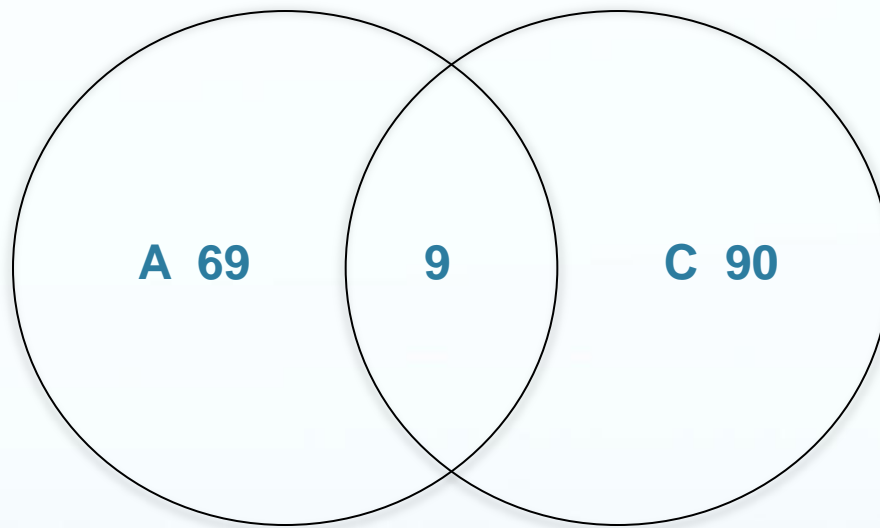
Resultat studie C

Utvalda av distriktssköterskor

Antal	99
Antal kvinnor	74
Medelålder	85 år
Antal diagnoser	4,9
Antal dementa	33
Läkemedel, stående	7,6
Läkemedel vid behov	2,2
Läkemedelsgenomgång	0
Antal läkarbesök	1,8
Inget läkarbesök	34 patienter
Antal läkaranteckningar	11,3
Hemtjänst >25t/mån	60 patienter
Vårdplanerade	23 patienter



9 patienter tillhör både grupp A och C



Sammanfattning

Det viktigaste fyndet är att patientgrupp B och C liknar varandra mycket, här finns primärvårdens mest sjuka äldre.

Patientgrupp A har mer behov av fortsatt kontakt med sjukhusvården, men några av dem borde följas upp bättre i primärvården.

Slutsats

Hemsjukvårdspatienterna med stora vård- och omsorgsbehov är primärvårdens mest sjuka äldre.

Omfattande omsorg enl Socialstyrelsen 2011

Avgränsning mest sjuka äldre över 65 år:

- **Permanent särskilt boende (SÄBO)**
- **Korttidsboende (KOBO)**
- **Patienter med insatser enligt LSS**
- **Behov av hemtjänst mer än 25 timmar/månad**

**Vi erbjöd patienterna i grupp C,
identifierade av distriktssköterskorna,
läkarbesök på Ankaret hösten 2013.**

Studie D

- Patienter, 75 år och äldre, som distriktssköterskorna har hemsjukvårdsuppdrag för
- och bedömer har stora vårdbehov
- samt behov av regelbunden läkarkontakt i primärvården
- **Varit på läkarbesök hösten 2014**



Resultat studie D

Antal	44 patienter
Omfattande omsorg	43 patienter
Antal dementa	15 patienter
Läkemedel före LMG	8,6 medeltal
efter LMG	7,4 medeltal
Träffat läkare i PV	1,8 medeltal
Inget läkarbesök PV	16 patienter
Antal vårdtillfällen	0,95 medeltal
Inga vårdtillfällen	24 patienter
Vårdplanerade	10 patienter



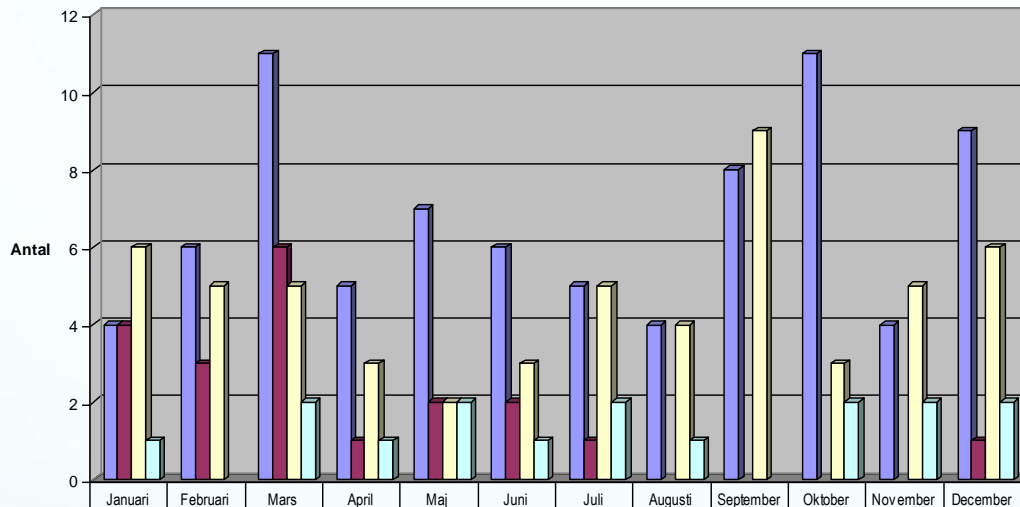
Hur gick det för de 99 personer som ingick i grupp C våren 2013?

I februari 2014 såg det ut så här:

- 18 personer hade avlidit
- 21 personer hade permanent plats på SÄBO
- 56 personer bodde kvar i eget boende och var fortfarande hemsjukvårdspatienter

2012 var det vanligast att Ankarets patienter avled på SÄBO.

Patienter listade VC Ankaret som avlidit under 2012



■ Säbo	4	6	11	5	7	6	5	4	8	11	4	9
■ ASIH	4	3	6	1	2	2	1					1
■ Sjukhus Övik	6	5	5	3	2	3	5	4	9	3	5	6
■ Bostad/Annan plats	1		2	1	2	1	2	1	2	2	2	2

Summa	80
	20
	56
	16

- 172 avlidna 2012
- 80 avled på SÄBO
- 56 avled på sjukhus. 19 av dessa hade tidigare vårdats på permanent plats på SÄBO.
- 20 var ASIH patienter
- 16 avled på annan plats
- 13 var yngre än 65 år

TACK

