



RAPPORT 2012:8



# Som vilket barn som helst

Erfarenheter av 25 års mottagande av ensamkommande flyktingbarn i Härnösand

Författare: David Rosenberg, Malin Bolin och Joakim Drejare



EUROPEISKA UNIONEN  
Europeiska flyktingfonden



Kommunförbundet  
FoU Västernorrland

Som vilket barn som helst, 2012

Kommunförbundet; FoU Västernorrland  
Gånsviksvägen 4  
Box 3014  
871 03 Härnösand  
Tfn: 0611-55 78 50  
Fax: 0611-231 39  
E-post: [info@y.komforb.se](mailto:info@y.komforb.se) |

**Tryck:** Hemströms Tryckeri  
**ISSN:** 1653-2414  
**ISBN:** 978-91-85613-62-5

## **Förord**

Följande rapport är resultat av ett samarbete mellan FoU Västernorrland och Semret, ett gruppboende för ensamkommande flyktingbarn i Härnösands kommun. Det är ingen lätt uppgift att på ett sakligt sätt försöka beskriva en verksamhet som präglas av många starka känslor, entusiastisk personal, och en lång och stolt tradition av att ta emot dessa barn, ofta med glädje och välbehövda kramar. Vi vill tacka alla som har deltagit i intervjuer och fokusgrupper, och mest av allt vill vi tacka alla ”förre detta” ensamkommande barn som har delat med sig av sina erfarenheter, åsikter och rekommendationer! Vi har försökt ta med deras ord i största möjliga mån och är övertygad om att alla som läsa rapporten kan lära något av deras kloka tankar.

I rapporten har Joakim Drejare inlett med att beskriva bakgrunden till projektet och en kort genomgång av läget i Sverige idag. David Rosenberg och Malin Bolin från FoU Västernorrland står för studien, analysen och resultaten som presenteras här.

Härnösand, maj 2012

# Sammanfattning

Syftet med detta projekt har varit att dra lärdom av den samlade erfarenhet som finns hos de unikt många ensamkommande flyktingbarn som har passerat genom Härnösands verksamhet för ensamkommande flyktingbarn, i avsikt att förbättra det framtida mottagandet, såväl i Härnösand som i övriga landet. Rapporten och projektet har finansierats av EU's flyktingfond och Migrationsverket. Studien är baserad på fokusgrupper med personal på gruppboendet och medungdomar som har bott på gruppboendet. En enkät har också besvarats av 102 före detta boende, och 12 individuella intervjuer har genomförts för att få en djupare kunskap om vad som har varit mest väsentligt under den tid då man bor på ett sådant gruppboende.

Resultaten pekar på ett antal viktiga faktorer, som för det mesta delas av både personal och de ungdomar som vi intervjuade. Personalgruppen har fokuserat på hur viktigt det är att prioritera tiden med ungdomarna, att ha en gemenskap i huset som kan ge ungdomarna trygghet, att lyssna på ungdomarna, att följa med dem till skolan, och att ungdomarna får lära sig genom att prova saker tillsammans med personalen (learning by doing). Ungdomarna som har bott på Semret lyfter fram skolan som absolut viktigast och uppskattar all hjälp med hemläxor och andra praktiska behov som dem upplever som svårt när man kommer från en annan kultur. De vill bli sedda som individer, och uppskattar personal som lyssnar och ser dem, och tycker att det är viktigt att personalen har kulturell kompetens. Aktiviteter tillsammans med personalen och även med andra i det svenska samhället ses som nödvändigt för att lära sig hur det är i Sverige. Resultaten tyder på att majoriteten som har deltagit har etablerat sig väl i Sverige.

Det blev tydligt under forskningsprocessen att dem som vi intervjuade hade mycket att ge tillbaka till gruppboenden, genom sina egna upplevelser och erfarenheter. De uttryckte i flera fall att dem gärna skulle vilja ha kontakt med ungdomar som idag bor på boenden, och de sa även att det skulle ha varit bra för dem själva om de hade fått träffa ungdomar som hade gått vidare i livet, under tiden som de själva bodde på Semret.

# INNEHÅLL

<b>FÖRORD</b> .....	<b>3</b>
<b>SAMMANFATTNING</b> .....	<b>4</b>
<b>INLEDNING</b> .....	<b>6</b>
<b>MOTTAGANDE AV ENSAMKOMMANDE FLYKTINGBARN I SVERIGE</b> .....	<b>7</b>
<b>TIDIGARE STUDIER</b> .....	<b>9</b>
<b>MOTTAGANDE AV ENSAMKOMMANDE FLYKTINGBARN I HÄRNÖSAND</b> .....	<b>12</b>
<b>METOD OCH GENOMFÖRANDE</b> .....	<b>15</b>
<b>FORSKNINGSDESIGN OCH UTGÅNGSPUNKTER</b> .....	<b>15</b>
<b>DATAINSAMLINGAR</b> .....	<b>16</b>
<i>Fokusgrupper</i> .....	16
<i>Enkät</i> .....	17
<i>Intervjuer</i> .....	19
<b>RESULTAT</b> .....	<b>21</b>
<b>F D ENSAMKOMMANDE FLYKTINGBARN</b> .....	<b>21</b>
<i>Demografi</i> .....	21
<i>På Semret</i> .....	23
<i>Hur ser det ut idag?</i> .....	24
<b>VERKSAMHETENS ARBETSSÄTT</b> .....	<b>29</b>
<i>Praktiska faktorer</i> .....	33
<i>Personliga (känslomässiga) faktorer</i> .....	36
<i>Samhällsfaktorer – Att komma in i svenska samhället</i> .....	39
<i>Mobila teamet – behov relaterade till övergången till vuxen/självständigt liv</i> ....	41
<b>FÖRBÄTTRINGSFAKTORER (REKOMMENDATIONER FRÅN BARNEN)</b> .....	<b>45</b>
<b>DISKUSSION OCH SLUTSATSER</b> .....	<b>48</b>
<b>LITTERATURFÖRTECKNING</b> .....	<b>53</b>
<b>BILAGA 1. ENKÄTEN</b> .....	<b>55</b>
<b>BILAGA 2. INTERVJUGUIDEN</b> .....	<b>59</b>

# Inledning

Denna rapport är resultatet av projektet, ”Mottagande ur de boendes perspektiv”, i samarbete mellan Härnösands kommun och FoU Västernorrland, en Forsknings- och Utvecklingsenhet på Kommunförbundet. Projektet initierades av Härnösands kommun som ett led i uppföljningen av verksamheten med målet att förbättra kommunens arbete med ensamkommande flyktingbarn. En analys och utvärdering av verksamheten höjer kvaliteten på arbetet och ger kunskaper om ensamkommande flyktingbarn, bl a hur de har etablerat sig i Sverige och vilka synpunkter de har på tiden på gruppboendet/i Härnösand. Förhoppningen är dessutom att projektets erfarenheter ska kunna ge inspiration och även användas av andra kommuner som har likartad verksamhet.

Härnösands långvariga engagemang har gett stor erfarenhet inom kommunen och tillsammans med den kunskap som Semret Hus 1's föreståndare, som funnits i verksamheten sedan starten, är den unik i Sverige. Denna kunskap är välkänd i stora delar av Sverige och efterfrågan på råd och vägledning är stor. I takt med att antalet mottagna ensamkommande flyktingbarn har ökat i landet har kommunen de senaste åren tagit emot ett stort antal studiebesök och telefonsamtal.

Under de drygt 25 år som verksamheten med ensamkommande flyktingbarn har funnits i Härnösand har närmare 400 barn passerat genom verksamheterna. Detta ger möjligheter till en utvärdering med både ett stort underlagsmaterial och ett långt tidsperspektiv. Några uppsatser har skrivits som del i olika utbildningar och en utvärdering gjordes 1993, dock har inga omfattande analyser, utvärderingar eller forskningsprojekt gjorts under senare år. Av olika mål- och arbetsdokument framgår kommunens avsikter och utgångspunkter, men någon analys och beskrivning av hur verksamhetens arbets- och förhållningssätt ser ut och fungerar finns inte.

Rapporten är en beskrivning och analys av verksamheten på gruppboendet Semret Hus 1 och stödverksamheten Mobila Teamet. Den är också en sammanställning och analys av insamlade erfarenheter och synpunkter från tidigare boenden/deltagare i kommunens verksamheter.

Rapporten och projektet har finansierats i huvudsak av EU's flyktingfond och Migrationsverket. Syftet med detta projekt är att dra lärdom av den samlade erfarenhet som finns hos de unikt många ensamkommande flyktingar som passerat genom Härnösands verksamhet i avsikt att förbättra det framtida mottagandet, såväl i Härnösand som i övriga landet.

## Mottagande av ensamkommande flyktingbarn i Sverige

Förekomsten av ensamkommande flyktingbarn är ingen ny företeelse. De senaste 100 åren har Sverige tagit emot 500 judiska barn 1938 samt 70 000 finska barn under krigsåren 1939-45. Statistiken över ensamkommande flyktingbarn till Sverige är av varierande kvalitet, för 1958-88 finns ingen statistik, för 1988-95 är statistiken osäker och först från 1996 finns tillförlitliga siffror. (1)

De flesta ensamkommande flyktingbarn kommer till Sverige som asylsökande, ofta med hjälp av smugglare. Ibland kommer barnen med flyg, men ofta har resan skett landvägen. Dessutom kommer ett antal ensamkommande flyktingbarn till Sverige som kvotflyktingar, alltså flyktingar från flyktingläger som kommer via FN-organisationen UNHCR med färdiga uppehållstillstånd.

Antalet asylsökande barn har på senare år varierat, 1996 kom 140 stycken och antalet steg sakta till 561 år 2003. År 2004-05 sökte knappt 400 stycken ensamkommande flyktingbarn asyl och därefter har antalet kraftigt ökat och är numera ca 2 500 stycken per år. De senaste åren har barnen främst kommit från Irak, Afghanistan och Somalia.(2+3).

Ökningen av ensamkommande flyktingbarn har medfört stora problem i ankomstkommunerna, ett 10-tal kommuner där flyktingarna anmäler sig och sen stannar tills de kan slussas vidare till anvisningskommuner (kommuner med avtal med Migrationsverket om mottagande, eller kommuner där släktingar och nära anhöriga bor).

Det ökade antalet ensamkommande barn har också lett till en stor ökning av antalet kommuner som anordnar boende för denna grupp. De första gruppboendena öppnade i mitten på 1980-talet, fram till 2005 fanns det 14 kommuner och i april 2012 finns det 235 kommuner som har avtal med Migrationsverket om mottagande av ensamkommande flyktingbarn.(3)

Ansvar för Sveriges mottagande av ensamkommande flyktingbarn har utretts och diskuterats mycket de senaste och nu är ansvaret fördelat mellan olika myndigheter som följer (4):

### **Migrationsverket ansvarar för att:**

- ta emot och pröva ansökan om asyl.
- i förekommande fall göra åldersbedömningar.
- efterforska barnets familjemedlemmar under asyltiden.
- handlägga frågor som rör ekonomiskt bistånd till barnen.
- arbeta med återvändandet för de barn som inte beviljas uppehållstillstånd.

- göra prognoser och planera för behovet av mottagningsplatser i kommunerna.
- teckna överenskommelser med kommunerna om mottagande av såväl ensamkommande barn som söker asyl som barn som beviljats uppehållstillstånd.
- anvisa barnet till en kommun för boende.
- administrera ersättningar till kommuner.

#### **Länsstyrelserna ansvarar för att:**

- under Migrationsverkets ledning förhandla lokalt och regionalt med kommuner, kommunalförbund och andra berörda aktörer om mottagande av ensamkommande barn. Det utvidgade uppdraget gäller från och med den 1 januari 2011.
- ha ett övergripande ansvar för beredskap och kapacitet för mottagande av skyddsbehövande med uppehållstillstånd i kommunerna, vilket inkluderar mottagningsplatser för ensamkommande barn.

#### **Kommunerna ansvarar för att:**

- utreda barnets behov och fatta beslut om insatser och placering i lämpligt boende. Detta innebär också att utreda om en familj, t.ex. en anhörig, är lämplig och har förutsättningar att ta emot barnet.
- utse god man. Ansökan till överförmyndaren får göras av Migrationsverket och socialnämnden.
- se till att barnet får skolundervisning.
- efter ett beviljat uppehållstillstånd ansvara för fortsatta insatser under barnets uppväxt samt för barnets integration. Ansvaret innebär även att efterforska var barnets familjemedlemmar finns.

#### **Landstinget ansvarar för att:**

- asylsökande ensamkommande barn får samma hälso- och sjukvård inklusive barnpsykiatrisk vård och tandvård som övriga barn bosatta i Sverige. (Efter fyllda 18 år bedöms dessa barn, om de fortfarande är asylsökande, som vuxna och ska då endast ges omedelbar vård eller vård som inte kan anstå. Då upphör även landstingets skyldighet att bland annat ge förebyggande vård).

#### **Socialstyrelsen ansvarar för:**

- tillsyn av det kommunala mottagandet av ensamkommande barn.



I kommunerna är det Socialnämnderna (eller motsvarande) som ansvarar för utredning och placering av ensamkommande flyktingbarn. Vanligast är placering på gruppboenden (kommunala eller privata), i familjehem eller hos släktingar. Kommunerna har primärt ansvar för ensamkommande flyktingbarn till de fyller 18 år, men om behov finns kan insatserna förlängas till ungdomen fyller 21 år.

Kommuner som har överenskommelser med Migrationsverket får statliga ersättningar som täcker kostnaderna för mottagandet. Kommunerna kan eftersöka sina kostnader för ensamkommande flyktingbarn mellan 18 och 21 år från Migrationsverket. Dessutom får kommunen ersättningar för t ex skolgång och placeringsutredningar.

### **Lagstiftning**

Kommunernas mottagning av ensamkommande flyktingbarn regleras främst i Socialtjänstlagen (5). Där anges t ex socialtjänstens mål och kommunens ansvar. I lagen finns dessutom bestämmelser för hem för vård eller boende (HVB-hem) och särskilda bestämmelser för mottagande av barn.

I Socialtjänstförordningen (6) och Socialstyrelsens föreskrifter (7) finns mer detaljerade bestämmelser för barn och HVB-hem. Ytterligare information om lagstiftning kring ensamkommande flyktingbarn finns på Migrationsverkets hemsida (8).

Sverige ratificerade FN:s konvention om barnets rättigheter (barnkonventionen) år

1990. Den ska vara vägledande i arbetet med alla barn. Konventionens artiklar 2, 3, 6 och 12 betraktas som huvudprinciper och är utgångspunkten för hur konventionen ska tolkas i sin helhet. Här framgår att alla barn ska ha samma rättigheter och lika värde. Barnet har rätt att bli hörd och att få sina åsikter beaktade. Konventionen gäller alla barn som befinner sig i ett land som har skrivit under konventionen.

Barnkonventionens 3:e artikel, portalparagrafen, slår fast att varje institution har ansvar för att i alla beslut som fattas rörande barn, ska *barnets bästa* beaktas.(9) Barnkonventionen är inte lag i Sverige, utan konventionens bestämmelser finns inarbetade i svenska lagar.

### **Tidigare studier**

Det finns relativt få rapporter och utredningar som beskriver de ensamkommande flyktingbarnens situation, deras behov, hur boendena kan utformas och hur det har gått för dem. Ämnesområdet har dock uppmärksamats under senare år, i takt med att antalet ensamkommande har ökat, och nu verkar det som att det pågår en snabb kunskapsutveckling. Många kommuner, regioner och myndigheter arbetar med att förbättra mottagandet genom att bl a öka kunskaperna om de ensamkommande barn, utbilda nyckelpersoner, bygga nätverk inom kommuner och regioner, utveckla arbetssätt och ge vägledning till utförare. Nedan följer en beskrivning av några av dessa tidigare studier.

## **”Ensamkommande men inte ensamma”**

En av de få doktorsavhandlingar som finns inom området är skriven av Marie Hessle, och kom ut år 2009. Den är en tioårsuppföljning av ensamkommande asylsökande flyktingbarn (1). Studiens huvudresultat är:

1. ”De ensamkommande asylsökande barnen/ungdomarna som stannade i Sverige efter att ha fått permanent uppehållstillstånd har tio år efter ankomsten, med några få undantag, etablerat sig i en gynnsam situation som unga vuxna.
2. Barnen/ungdomarna kom ensamma, men var inte och förblev inte ensamma. En majoritet togs om hand av släktingar i Sverige, personer i ursprungsfamiljens transnationella nätverk. De övriga barnen sökte själva upp personer i sina transnationella nätverk som var en nödvändig anknytningsgrund i deras socialisation och etablering i Sverige.
3. Vägen till etablering i vuxenlivet i Sverige kännetecknas av specifika utmaningar i avgränsade tidsperioder i processen från hemlandet.
4. Ett transnationellt perspektiv kan kasta ljus över de ungas viktiga gränsöverskridande nätverkskapande, med betydelse för deras socialisation och gynnsamma etablering i Sverige.”

Avhandlingen poängterar att den gynnsamma etableringen ”kan ha samband med om och hur de unga har lyckats återknytta till sina familjerelationer”. I avhandlingen identifieras även personer i de formella nätverken som mycket ”viktiga andra” på vägen mot etablering, t ex bekräftande och stödjande personal vid grupphemmen.

## **Rädda Barnen 2004 och 2005**

Rädda Barnen (10) har i ett 2-årigt projekt studerat det första asylhemmet för ensamkommande flyktingbarn i kommunal regi, Origo i Skellefteå som öppnade 2003. Projektet utmynnade i två rapporter, ”Att möta de ensamkommande barnen” och ”Vem tar ansvar för de ensamkommande barnen.

Rapporterna är till viss del överspelade och fokuserar i stor uträkning på asylproblematiken. Man drar dock i den förstnämnda rapporten några generella slutsatser av tidigare flyktingmottagning, bl a:

- Mottagandet i det nya landet är av största vikt, barnen ska tas emot ”på ett sätt som kan hjälpa dem att komma över sina traumatiska upplevelser, förluster och sorg. Detta gör vi genom att ge dem möjlighet att rota sig på nytt, erbjuda en kontinuitet och undvika nya uppbrott och separationer, genom att tillsammans med barnet skapa ett stabilt socialt sammanhang och genom att lyssna på barnet.”
- Att vara medveten om de kulturella aspekternas betydelse, vikten av att ha kontakt med sina rötter. Gruppboende kan ha fördelar eftersom det ger förutsättningar för

barnen att upprätthålla sitt kulturella arv, sitt eget språk samt en gemensam kultur och historia.

- ”Att införliva våra psykologiska kunskaper om att ensamkommande flykting-barn ofta lider av starka skuldkänslor. Dessa skuldkänslor upplevs i relation till andra i familjen, släkten, hemlandet som inte har lyckats fly utan som har dödats eller fortsatt ett liv i förtryck och förföljelse.”

Man slår också fast

- Att gruppen ensamkommande flyktingbarn är en mycket heterogen grupp.
- Att för att ta hand om dessa ungdomar på ett kompetent sätt krävs pedagogiska modeller och psykosociala metoder samt en organisation som har erfarenhet av att ta hand om barn som varit illa.

I rapporten anges att den metodik som är under utarbetande på grupphemmet Origo är en nätverksinriktad modell som har goda förutsättningar att utvecklas till en god modell. Modellen ”bygger på ett nära samarbete mellan de som står ungdomen närmast; den gode mannen och kontaktpersonerna på Origo, samt vid behov ett utökad samarbete med andra signifikanta personer, ett socialt nätverk till stöd för ungdomarna.”

Man beskriver också i rapporten ”de tre barriärerna: språkbarriären, kulturbarriären och barriären av de massiva traumatiska erfarenheterna.” Dessa barriärer är tre identifierade faser som behandlare som arbetar med flyktingar går igenom. Barriärerna behöver man ”formulera sig kring, reflektera över och bearbeta för att få en bättre möjlighet att förstå och arbeta med människor som kommer som flyktingar från andra länder. Det är en process, eller en resa, som varje behandlare upplever i sig själv.”

### **Rädda Barnen 2010**

Rädda barnen (11) tog fram detta dokument i väntan på statlig vägledning. I dokumentet, som tar upp mottagandet av asylsökande barn, anges 8 viktiga punkter, bl a ”Barnets bästa i boendet”. Under punkten anges att grupphem för ensamkommande flyktingbarn bör:

- ”Erbjuda ett eget rum för den enskilde.”
- ”Ha god tillgång till datorer med internetuppkoppling, vilket underlättar kontakten med barnets familjer och att få information från hemlandet.”
- ”Inte vara hem för barn som fått permanent uppehållstillstånd, PUT. De två gruppernas förutsättningar, bland annat ekonomiska, och behov i övrigt, skiljer sig markant åt. Barn som fått PUT behöver gå vidare med sina liv. Det är ofta psykiskt påfrestande för asylsökande att bo med dem som redan har fått PUT.”

- ”Personalen ska ha kunskap om barn med olika kulturell bakgrund och om barn som har upplevt trauman. De ska även ha god kunskap om hur man använder tolk och tolkens yrkesetik.”
- ”De ska ha kännedom om lämpliga behandlingsmetoder eller uppföljning av vårdplaner anpassade efter flyktingbarnens speciella utsatthet.”
- ”Personalen bör fortlöpande utbildas om flyktingbarns behov och om FN:s konvention om barnets rättigheter. Speciellt viktig är artikel tolv som ger varje barn rätt att vara delaktigt bland annat vad gäller vårdplan.”
- ”Personalen ska ha möjlighet till erfarenhetsutbyten och ska ha extern handledare för uppdraget.”

Andra punkter i dokumentet tar upp tillgång till utbildade tolkar, undervisning, samverkansgrupper och barnens rätt till inflytande.

### **Socialstyrelsen**

Socialstyrelsen arbetar med projekt för att ge vägledning och stöd i arbetet med ensamkommande barn (12).

- Ett stöd- och vägledningsdokument tas fram för att tydliggöra
  - ansvarsfördelningen mellan olika aktörer
  - regelverk
  - bra vård- eller boendeformer.
- Vägledande informationsmaterial om åldersbedömning av ensamkommande asylsökande ungdomar i övre tonåren tas fram under 2011 och våren 2012.

Resultaten presenteras för närvarande på regionala konferenser.

## **Mottagande av ensamkommande flyktingbarn i Härnösand**

Härnösands kommun började ta emot flyktingar 1985. Strax därefter fick kommunen förfrågan från dåvarande Statens Invandrarverk om att ta emot en grupp ensamstående barn från Eritrea och kommunens första gruppboende med 8 platser startade hösten 1986. Det första boendet döptes till ”Selam”, som är en hälsningsfras på tigrinja (språket i Eritrea) och betyder ”fred”.

Efter något år tillfrågades kommunen om att öppna ännu ett gruppboende och Semret (Hus 1) med 8 platser öppnades 1987. ”Semret” betyder ”vänskap” på tigrinja. När efterfrågan på gruppboenden minskade under 1996 stängdes det ena boendet, Selam. Behovet av platser ökade dock återigen och på 2000-talet skedde en snabb ökning av kommunens verksamhet. Gruppboendet Semret Hus 2 öppnade 2002,

stödverksamheten Mobila Teamet öppnade 2004 och boendet Tellus (är det latinska namnet på planeten jorden) startade 2005.

I dagsläget finns alltså fyra enheter, tre boenden och ett Mobilt Team.

### **Boendena**

De tre boendena är Semret Hus 1, Semret Hus 2 samt Tellus, antalet boendeplatser är  $11 + 11 + 10 = 32$  stycken. De ensamkommande flyktingbarn som bor på boendena är normalt mellan 14 och 18 år. Till en början bor barnen inne på boendet, men utifrån mognad och när 18-årsdagen närmar sig flyttar de ut i ”egna” träningslägenheter, s k Ungbo, alldeles i närheten av boendet. Varje boende bemannas av 8 behandlingsassistenter och en föreståndare.

Semret Hus 1 och 2 är lokaliserade till ett hyreshusområde ca 3 km från stadens centrum och är inrymda i ett antal sammanslagna och ombyggda lägenheter. Tellus ligger mer solitärt närmare centrum, men består också av ett antal ombyggda lägenheter i ett flerfamiljshus. Verksamheten på de tre boendena är likartad, men Tellus har inriktats mot att främst ta emot asylsökande vilket bl a medför att omsättningen av ensamkommande flyktingbarn är större där.

Tanken är att de asylsökande ensamkommande flyktingbarn kommer direkt till Tellus via ett kort stopp i ankomstkommunen. När (och om) de får permanent uppehållstillstånd så flyttar de till Semret Hus 1 eller 2. Ett av skälen till att öppna Tellus var att de ensamkommande flyktingbarn som kom till Härnösand inte skulle ha rotat sig i någon annan kommun. Detta medför att Härnösand blir primär etableringsort och gör det naturligare för de ensamkommande flyktingbarnen att stanna längre i kommunen, vilket i sin tur bedöms vara positivt ur bl a skolsynpunkt.

Kommunen har numera ett s.k. blandavtal med Migrationsverket på 32 platser, de flesta platserna är för barn med permanent uppehållstillstånd och 7 platser är avsatta för asylsökande barn. I dagsläget finns problem att klara kravet på 7 asylplatser eftersom asylsökanden som får uppehållstillstånd blir kvar i verksamheten.

### **Mobila Teamet**

Mobila Teamet är en stödverksamhet för ensamkommande flyktingbarn som blivit unga vuxna, 18 – 21 år gamla som bor i eget boende ”på stan”. F.n. är ca 25 unga vuxna inskrivna. Verksamheten bedrivs i lokaler i ett flerfamiljshus nära centrum. Lokalerna är uppdelade i två olika enheter, en kunskapsdel som används bl a för läxläsning och kursverksamhet. Den andra delen är en gemensamhetsdel för i huvudsak samvaro. Mobila är också bas för en hembesöksverksamhet där personalen regelbundet besöker de inskrivna i deras hem. Verksamheten bemannas f n av 4 behandlingsassistenter, föreståndaransvaret ligger hos föreståndaren på Semret Hus 1.

Orsaken till att Mobila Teamet skapades var de erfarenheter som visade att många ensamkommande flyktingbarn hade svårigheter efter 18-årsdagen och flytten från gruppheimet. Många hade bott i Sverige alltför kort tid för att ha lärt sig svenska

ordentligt, klara sig själva i det svenska samhället och vara mogna för eget boende. Dessutom var det vanligt att ungdomarna flyttade söderut, vilket ofta upplevdes försvåra möjligheterna att på ett bra sätt klara övergången till eget boende.

De ensamkommande flyktingbarn som bedöms ha behov av hjälp och stöd efter 18-årsdagen skrivs in av Socialnämnden på Mobila Teamet i samband med flytten från gruppboendet. Insatsen ges i olika omfattning utifrån behov och kostnaderna eftersöks hos Migrationsverket.

# Metod och genomförande

## Forskningsdesign och utgångspunkter

Projektet består av fyra delar:

- Del A: Analys och beskrivning av de pedagogiska metoder och förhållningssätt som används av personalen på Semret.
- Del B: Enkäter till fd ensamkommande flyktingbarn som har bott på Semret.
- Del C: Intervjuer med ett urval av fd ensamkommande flyktingbarn
- Del D: Informationsspridning.

I denna rapport redovisas del A- C. Del D av projektet, informationsspridning, ska bygga på studien och rapportens innehåll men är inte redovisat här. Semret består av Hus 1, Hus 2 och mobila teamet. I studien ingår Hus 1 och Mobila teamet och det är dessa enheter som avses när vi refererar till boendet eller Semret i rapporten.

Semret är som sagt ett boende med lång erfarenhet av att ta emot ensamkommande flyktingbarn. Under 25 år har verksamheten vuxit fram och under dessa år har ett erfarenhetsbaserat arbetsätt etablerats. Andra kommuner har visat intresse för hur Semret arbetar och vill gärna ta del av deras metoder när de ska etablera boenden för ensamkommande flyktingbarn. Överföring av kunskap från en organisation till en annan bygger på vissa förutsättningar. Erfarenhet är ofta väldigt knutet till de personer som har erfarenheten och det är inte alltid det finns ord för den, det kan vara så kallad tyst kunskap” och personen ifråga är inte alltid medveten om hur de faktiskt gör, utan det är självklart. För att en sådan erfarenhet ska kunna förmedlas och tillämpas av andra behöver sådan kunskap synliggöras med ord. Den behöver helt enkelt formaliseras så att kunskapen kan överföras från person till organisation. Fast det handlar inte bara om hur kunskapen ska kunna förmedlas till andra verksamheter. Det handlar även om att den egna organisationen ska fortsätta fungera när en enskild person inte längre arbetar kvar. Detta är något som framför allt gäller mindre organisationer där chefen utgör en stor del av verksamheten, vilket Semret är ett exempel på. Under alla 25 år har Semret haft samma chef, en chef med starkt engagemang i frågan och som har stått för kontinuiteten i verksamheten under åren. Vad händer när chefen försvinner? Behovet att synliggöra det arbetssätt som används på Semret är med andra ord tvåfaldigt. Utmaningen i denna studie är att identifiera centrala faktorer i det arbetssätt som används och bidra till formalisering genom att sätta ord på hur personalen arbetar.

En uppföljning av de fd ensamkommande flyktingbarn som har bott på Semret mellan åren 1986 och 2008 fyller två funktioner. För det första ger det kunskap om hur det har

gått för dessa personer och hur de har det idag. För det andra ger det unik kunskap om vad som är viktiga faktorer i ett fungerande mottagande och boende av ensamkommande flyktingbarn, i form av ungdomarnas unika erfarenheter av att vara ensamkommande flyktingbarn. En kunskap som kan utgöra en återkoppling till Semrets verksamhet och till andra boenden generellt.

Det behöver dock poängteras att det inte går att tolka resultaten som kommit fram i rapporten som kausala samband mellan Semrets arbetssätt och ungdomarnas erfarenheter. Detta av flera skäl:

1) Semret har förändrats över tid. Strukturer, arbetssätt, regler, rutiner och resurser har utvecklats och förändrats över tid. Det betyder att det Semret som ungdomar har erfarenhet av vid olika tidpunkter inte är samma Semret. Därför är det inte möjligt att definitivt säga vilket Semret som är kopplat till ungdomarnas erfarenheter.

2) Vilka ungdomar som har bott på Semret har förändrats över tid. Deras ursprungsland, kultur, utbildningsnivå, flyktingstatus, osv skiljer sig åt avsevärt, och sådana faktorer skulle kunna förklara vissa resultat.

3) Samhällsförhållanden har också förändrats över tid som exempelvis arbetsmarknaden. Dessutom bor ungdomarna på flera olika orter idag som kan innebära olika möjligheter till etablering på arbetsmarknaden.

Däremot kan vi säga att de ungdomar som har svarat på enkäten utgör en bred varians i demografiska faktorer med ungdomar från olika länder, och som bodde på Semret under olika tidpunkter, och som nu bor i olika landsdelar och med olika förutsättningar, så att faktorerna som dem lyfter fram har en bred förankring.

## Datainsamlingar

Projektet är baserat på tre olika datainsamlingar vilka redovisas var för sig nedan.

### Fokusgrupper

Syftet med fokusgrupperna var främst att synliggöra det arbetssätt som tillämpas på boendet. Huvudfokus var att samla personalens åsikter om arbetssättet och sedan jämföra faktorerna som dem hade lyft fram som de mest centrala med dem som ungdomarna som hade bott på Semret hade lyft fram. Men vi har också intervjuat chefen, som inte var med i fokusgrupperna med personalen så att de kunde prata fritt, och ledningen (IFO chefen och representanter från Socialnämnden). De olika parterna intervjuades för att få in olika perspektiv på verksamheten, och de användes främst för att utesluta att ”modellen” som lyfts fram är i konflikt med kommunens ansvar. Analysen av intervjun med ledningen ledde till några förklaringar som inkluderades i figurerna, men ingenting som skulle kunna underminera gruppboendets arbetssätt.



Fokusgrupper genomfördes med all personal på de avdelningar som var utvalda att delta i projektet. En fokusgrupp gjordes med personalen som arbetade på Mobila teamet två fokusgrupper gjordes med personalen inne på boendet. Dessa delades upp i två grupper för att få lagom stora grupper. Utifrån samma syfte gjordes även en fokusgrupp med frivilliga ungdomar, totalt 9 stycken (6 killar, 3 tjejer). Slutligen genomfördes även en intervju med boendets chef, och en fokusgrupp med ledningen i kommunen, dessa beskrivs ovan.

Varje fokusgrupp leddes av två forskare och projektledaren närvarade vid alla fokusgrupper utom vid fokusgruppen med ungdomar. Orsaken till det var att projektledaren även är personal vid boendet och det skulle kunna påverka ungdomarnas möjligheter att prata fritt om sina erfarenheter av boendet. Vid fokusgruppen med ansvariga politiker deltog endast en av de två forskarna.

I samtliga fokusgrupper diskuterades verksamheten utifrån fyra kategorier som hade tagits fram av forskarna i förväg. Dessa var: syfte, teori, metod och organisation. Kategorierna var framtagna för att ge svar på följande frågor:

- Vad är syftet med verksamheten (enligt dem som utför den)?
- Varför gör man som man gör? Det vill säga vilka teorier (idéer och föreställningar) är rådande och anses leda till att syftet uppnås?
- Vilka arbetssätt och metoder används i det dagliga arbetet för att teori ska bli praktik?
- Hur organiseras verksamheten för att stödja såväl syfte, teori och metod?

Under diskussionens gång skrev forskarna ned de faktorer som personalen lyfte fram på papper från blädderblock som var fastsatta på väggen för att vara synliga för alla, och vid fokusgruppens slut var alla överens om de faktorer som skrivits ned på blädderblocken. Fokusgrupperna spelades även in för att ge forskarna en möjlighet att fånga något som eventuellt hade missats. I samtliga fall gav deltagarna samtycke till inspelning.

Fokusgrupperna genomfördes på de intervjuades arbetsplatser, med undantag för ungdomarna som intervjuades på kvällstid på ett café, där en av ungdomarna arbetade. Samtliga intervjuer tog ca två timmar.

Det insamlade materialet analyserades med hjälp av kvalitativ metod, främst ”grounded theory”, med identifiering av olika teman (13).

## Enkät

Syftet med enkäten var att följa upp de ungdomar som har bott på boendet sedan starten 1986 och fram till år 2008. Ungdomar som flyttat in efter 2008 uteslöts ur studien då flera av dessa fortfarande är knutna till boendets verksamhet.

För att kunna skicka ut en enkät till alla ungdomar som en gång har bott på Semret gjordes en genomgång av de egna arkiven, och om nödvändigt hos kommunen, för att sammanställa en fullständig lista med namn och personnummer över de personer som har bott på Semret. Totalt identifierades 216 personer som skickades till SPAR (Statens Person Adress Register) för att få adresser till samtliga personer. Det visade sig att det fanns adressuppgifter för 174 av dessa, det vill säga att det saknades adressuppgifter för 42 personer. Av dessa 42 hade 13 personer utvandrat och 5 stycken var avregistrerade utan känd hemvist. Efter telefonkontakt med SPAR gick det dock att identifiera 18 av saknande adresserna. 3 av personerna som fick enkäten inte hade bott på Semret och de ströks därför. Det slutliga urvalet blev därmed 188 personer.

Enkäten skickades per brev tillsammans med ett svarskuvert och ett följebrev. Syftet med studien beskrevs i följebrevet och där förklarades även att personen ifråga var garanterad att vara anonym. Det stod även att personen kunde välja att svara på enkäten via telefon. Fem personer valde att svara på enkäten via telefon.

Två påminnelser skickades ut per brev. På grund av låg svarsfrekvens gjordes även påminnelser via telefon till totalt 35 personer som det fanns telefonnummer till. Det visade sig att adresserna var felaktiga för 12 personer. Totalt inkom 102 enkäter av de totalt 188 som skickades ut, vilket ger en svarsfrekvens på 54 procent. Om vi räknar bort de 18 personer vars enkät kom i retur på grund av felaktig adress, så svarade 102 av de som 170 personer som faktiskt fick enkäten, vilket ger en något högre svarsfrekvens på 60 procent.

En deskriptiv analys och sammanställning av enkäten gjordes i statistikprogrammet SPSS. Här registrerade vi även de öppna svaren i enkäten, det vill säga de frågor som saknade fasta svarsalternativ och där respondenten istället besvarade frågan med egna ord, så att dessa svar kunde analyseras utifrån andra bakgrundsfaktorer vid behov.

Tabell 1. Arbetsgång vid enkätundersökning.

Åtgärd	Antal personer
Genomgång av kommunens olika centrala och lokala arkiv. Genomgång av material på Semret. Antal poster utifrån projektavgränsningarna.(Några poster med två olika, personnummer)	216
Inskickat till SPAR - endast fullständiga personnummer	216
Resultat från SPAR – fullständiga med namn och adress (42 st utan adress)	174
Ytterligare efterforskningar, bl a kontakt med SPAR och mer detaljerad information därifrån – gav fler resultat, 18 till adresser.	192
Utskick av enkäter - 192 namn (Enkäterna skickades ut i två omgångar med en påminnelse till varje.) (P g a dålig svarsfrekvens bestämdes att vi skulle söka kontakt via telefon med de som ej svarat. Ca 50 telefonnummer hittades på eniro.se och hitta.se, varav 10 nummer ej ledde till kontakt. Telefonpåminnelse/-intervju gjordes till dem där telefonnummer hittats.)	192
Justering av antalet utskickade enkäter, efter information och kontroll. (3 stycken har ej bött på Semret , en person med dubbla personnummer och namn.)	188
Antal inkomna enkäter (67 st efter utskick + brevpåminnelse, 35 st efter telefonpåminnelse/via telefonintervju, - 18 st enkäter återskickade av posten, ingen adressat Adressen är osäker för ca 10 st, pga utflytt från Sverige – i registret finns bara den adress som uppgavs vid flytten, ingen uppdatering sker. En av dessa svarade	102

## Intervjuer

Enkäten som skickades ut till alla som har bött på Semret, avslutades med frågan ”Vi har några fler frågor om Dina erfarenheter i Härnösand. Vi vill veta ännu mer och behöver Din hjälp! Kan vi ringa dig?”. De som tackade ja skrev in sitt namn och telefonnummer på enkäten. Totalt var det 74 personer som tackade ja till intervju.

Eftersom det var så många som ville bli intervjuade, gjordes det ett urval av intervjupersoner. Urvalet gjordes utifrån vissa kriterier i syfte att få ett urval som speglade gruppen i stort. Dessa var ålder, kön och ursprungsland. För att vara säker på att personer som bott på Semret vid olika tidpunkter kom till tals, delades gruppen in i femårsintervall. Materialet delades också upp utifrån kön vilket resulterade i totalt 10 urvalsgrupper: fem tidsperioder för män respektive kvinnor. Kvinnorna utgjorde en tredjedel av de som tackat ja till intervju. Två män och en kvinna från varje tidsintervall bedömdes därför som ett lämpligt urval. Slutligen valdes personerna utifrån ursprungsland. Några av de 10 urvalsgrupperna visade sig innehålla en klar majoritet från ett enstaka land. I dessa fall togs respondenterna ut slumpmässigt från detta land. Exempelvis om de flesta kom från Somalia under en viss tidsperiod så valdes en person från Somalia före en person som endast representerade ett land under den tidsperioden.

Vid kontroll av de 15 slumpmässigt uttagna respondenterna visade sig att de flesta bodde i tre olika regioner i Sverige. Några enstaka bodde utanför dessa områden och för att underlätta intervjuerna beslöts att dessa byttes ut mot nya respondenter. Dessa nya respondenter utvaldes slumpmässigt i samma urvalsgrupp som den utbytta respondenten tillhört. Vid intervjuerna uppstod i ett par fall problem med att träffa/komma i kontakt med respondenterna. I dessa fall eftersökte intervjuaren ersättningsrespondenter, i första hand ur samma urvalsgrupp, för att minimera antalet intervjuer.

Projektledaren genomförde samtliga intervjuer. Dessa spelades in, med respondentens godtycke. Samtliga intervjuer genomfördes på de orter där respondenten bodde. Intervjuperioden tog slut innan alla 15 intervjuer var gjorda. En bedömning gjordes då att antalet genomförda intervjuer var tillräckligt. Totalt har 12 personer intervjuats, varav 8 män och fyra kvinnor. Intervjupersonerna kommer från fem olika länder, och dessa länder var de mest förekommande i gruppen.

# Resultat

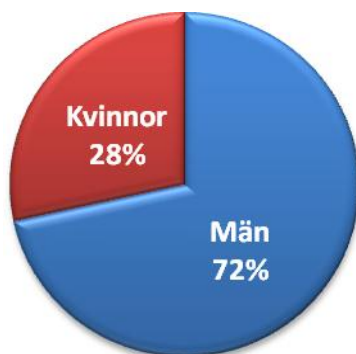
I detta avsnitt redovisas resultaten av de olika datainsamlingarna i projektet. Först presenteras en sammanställning av enkäten som ungdomarna har svarat på, för att ge en bild av vilka de är och hur de har det idag. Därefter presenteras analysen av ungdomarnas erfarenheter och synpunkter på vilka faktorer som är viktiga att ha i åtanke för att skapa ett bra bemötande och ett bra boende för ensamkommande flyktingbarn. Sedan redovisas analysen av boendets metoder och förhållningssätt. Slutligen görs en sammanfattning av ungdomarnas och personalens perspektiv på vad som är centrala faktorer.

## F d ensamkommande flyktingbarn

Resultaten från enkäten som skickades ut till alla fd boende på Semret ger en beskrivning av vilka ungdomar som har bott på Semret och hur de har det idag.

### Demografi

Majoriteten av de totalt 102 personer som har svarat på enkäten är män. De utgör drygt två tredjedelar av de som har svarat medan en tredjedel av de svarande är kvinnor, se Figur 1 nedan.



Figur 1. Procentuell fördelning av kvinnor och män.  $N=102$ .

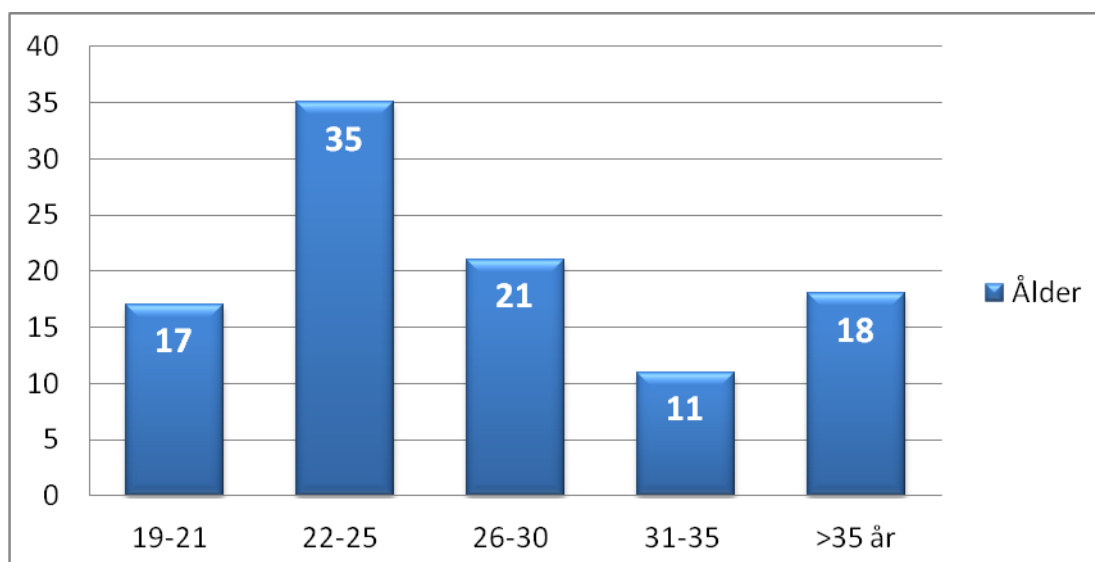
Ungdomarna som har bott på Semret kommer från totalt 14 olika länder, se tabell 2 nedan. Det vanligaste ursprungslandet är Somalia (25%), följt av Eritrea (20%), Irak (19%), Afghanistan (16%), Burundi (7%), Angola (5%) och Etiopien (3%). Utöver dessa länder kommer enskilda personer från ytterligare 7 länder.

Fördelningen mellan kvinnor och män visar att den övergripande bilden inte är representativ för de olika könen. Exempelvis kommer det bara män från Afghanistan och f d Sovjetunionen medan det är endast kvinnor som kommer från ett flertal afrikanska länder som Ekvatorialguinea, Etiopien, Rwanda, Sierra Leone, Tanzania och Uganda, men även Kazakstan.

Tabell 2. Beskrivning av vilka länder som ungdomarna kommer ifrån och hur många som är män respektive kvinnor från varje land.

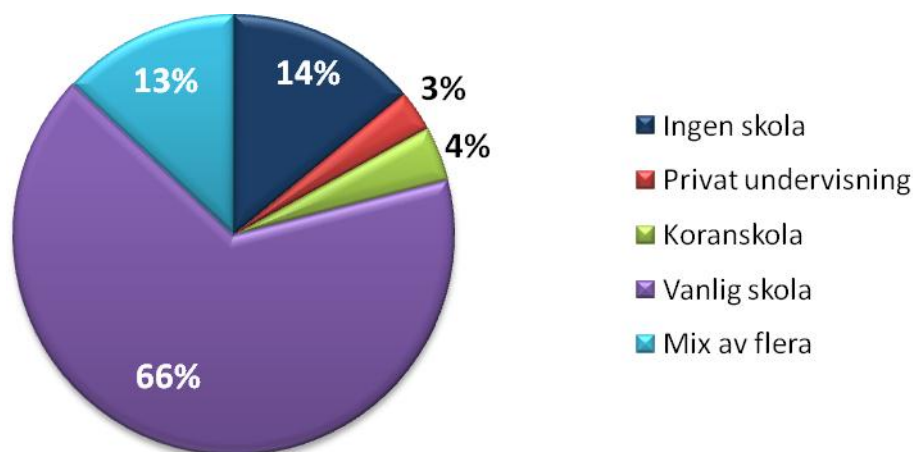
<b>Ursprungsland</b>	<b>Total</b>	<b>Män</b>	<b>Kvinnor</b>
<i>Afghanistan</i>	16	16	0
<i>Angola</i>	5	4	1
<i>Burundi</i>	7	2	5
<i>Ekvatorial guinea</i>	1	0	1
<i>Eritrea</i>	20	15	5
<i>Etiopien</i>	3	0	3
<i>Irak</i>	19	18	1
<i>Kazakstan</i>	1	0	1
<i>Rwanda</i>	1	0	1
<i>Sierra Leone</i>	1	0	1
<i>Somalia</i>	25	17	8
<i>Fd Sovjetunionen</i>	1	1	0
<i>Tanzania</i>	1	0	1
<i>Uganda</i>	1	0	1

Av de som har svarat på enkäten är den yngsta personen 19 år och den äldsta personen 42 år. Medelåldern för gruppen är 28 år. Den största åldersgruppen utgörs av personer i åldern 22-25 år, se Figur 2 nedan.



Figur 2. Fördelning i olika åldersgrupper i procent.

På frågan vilken utbildning personen hade när han/hon kom till Sverige, så svarar de flesta av ungdomarna att de har gått i vanlig skola. Samtidigt som den näst största gruppen utgörs av de som inte har någon skolerfarenhet överhuvudtaget, tätt följd av de som har en mix av flera skolformer, varav det vanligaste är en blandning av koranskola, privat undervisning och vanlig skola. Fördelningen visar att ungdomarna som har bott på Semret har haft väldigt olika förutsättningar att klara av gymnasiestudier i den svenska skolan.

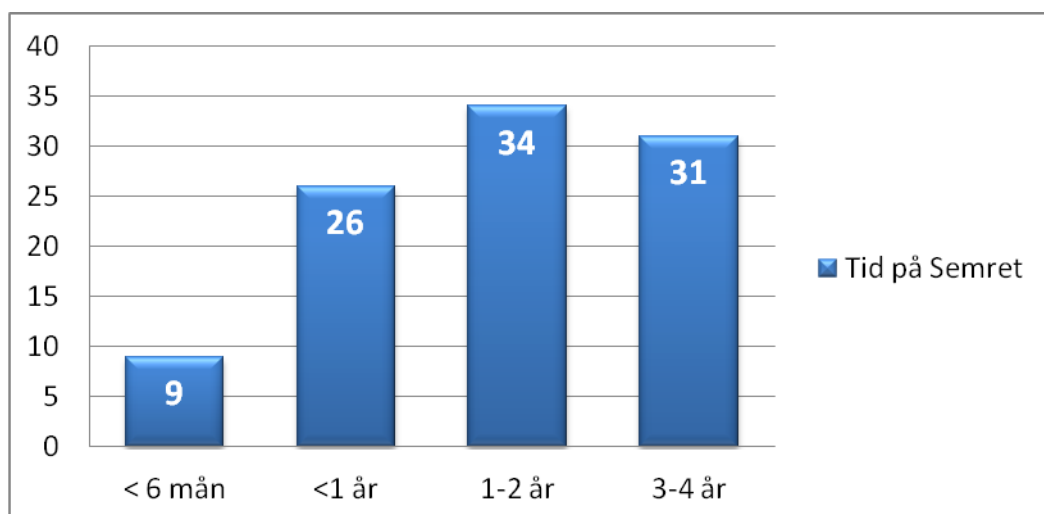


Figur 3. Andel med olika skolerfarenhet vid ankomsten till Sverige.

### På Semret

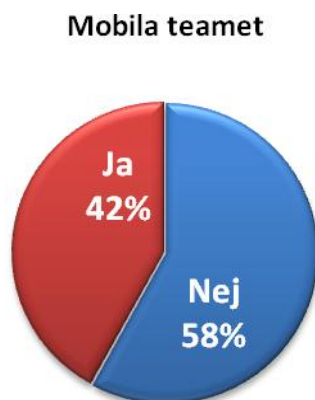
Det vanligaste är att ungdomarna har bott i en annan svensk stad innan de har kommit till Semret. Det är endast 10 procent av de som har svarat på enkäten som uppger att de bara har bott i Härnösand.

I figur 4 nedan illustreras hur länge ungdomarna har bott på Semret. Tiden varierar från cirka ett halvår till 4 år. En längre boendetid är vanligare.



Figur 4. Fördelning av boendetid på Semret, i procent.

Av de som har bott på Semret uppger 58 procent att de har haft kontakt med Mobila teamet. Det är en stor andel med tanke på att Mobila teamet inte fanns när flera av de som svarat på enkäten bodde på Semret. Siffran stiger om man ser på hur personer under 25 år har svarat. I den gruppen har 79 procent haft kontakt med Mobila teamet. Det är en större andel kvinnor än män som har haft kontakt med Mobila teamet, en skillnad som delvis förklaras av att det finns fler män som är äldre än 25 år.



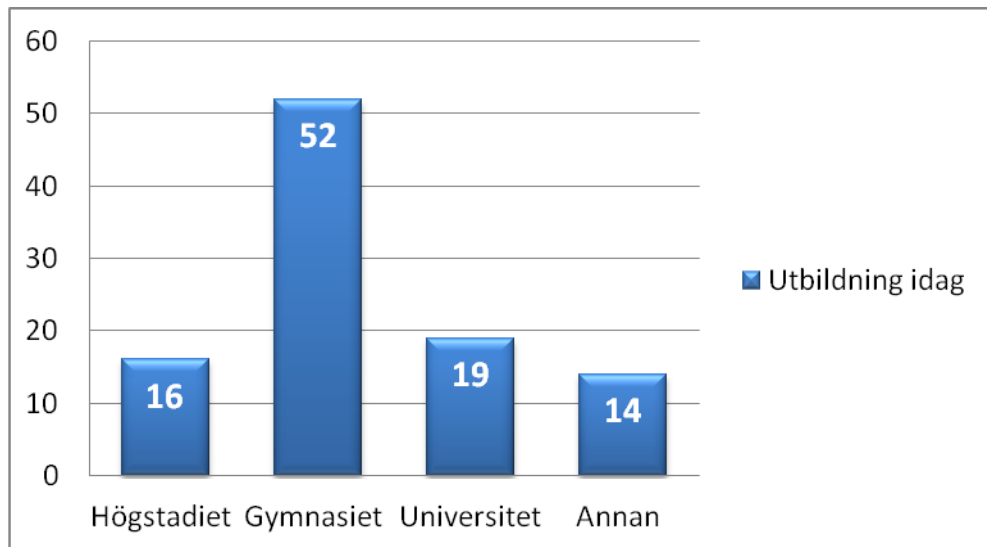
Figur 5. Andel av de svarande som har haft kontakt med Mobila teamet, i procent.

### Hur ser det ut idag?

På frågan vilken utbildningsnivå man har idag, så uppgav en majoritet av ungdomarna att de har avslutade gymnasiestudier och en femtedel har universitetsexamen. Endast en mindre del har uppgett ”annan utbildning”. Exempel på en sådan utbildning är väktarutbildning, svetsutbildning, busschaufför, utbildning till undersköterska på

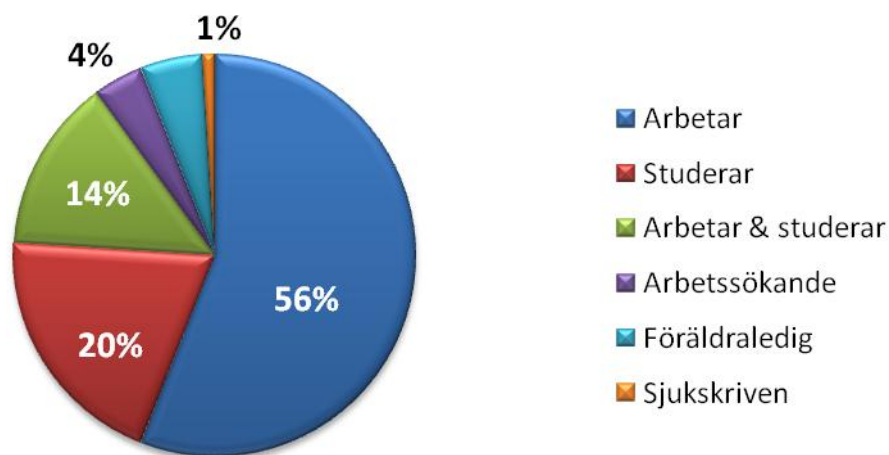


Komvux, bilbyggare, frisör, CNC operatör och svenska för invandrare (SFI). En mindre andel, 16 procent, uppger högstadiet som sin högsta utbildningsnivå.



Figur 6. Andel med olika utbildningsnivå idag, i procent.

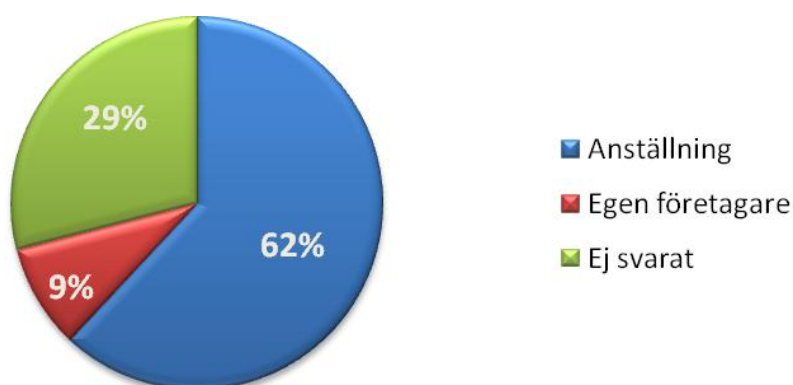
På frågan vad man gör idag, är arbete det vanligaste svaret följt av studier och kombination av arbete och studier. Det gäller både kvinnor och män. Mindre än 10 procent är arbetssökande, föräldralediga eller sjukskrivna. Här finns en könsskillnad. Det är männen som är arbetssökande medan det främst är kvinnor som är föräldralediga.



Figur 7. Andel med olika sysselsättning i procent.

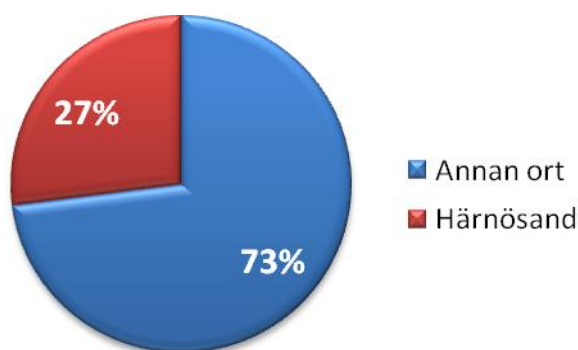
Av de som arbetade uppgav 62 procent att de var anställda och 9 procent att de var egna företagare. Det var många som valde att inte svara på frågan. Dessa är inkluderade i figur 8 nedan, för att bilden inte ska vara missvisande jämfört med övriga bilder där alla har svarat. Den vanligaste anställningsformen var fast anställning (40%), de flesta jobbade heltid (49%). Dessa resultat ligger i linje med vad som har kommit fram i tidigare studier. Exempelvis fann Hessle i sin studie att många av dessa

ungdomar har: ”tio år efter ankomsten, med några få undantag, etablerat sig i en gynnsam situation som unga vuxna.” (Hessle 2009, s.142)



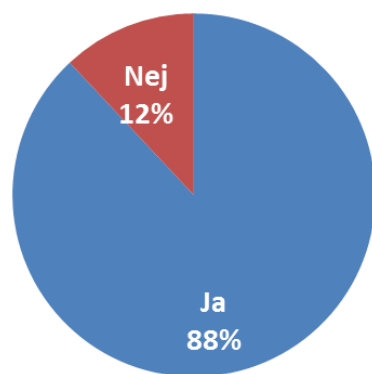
Figur 8. Typ av anställning.

Studien visar att en större del av de som har bott Semret har flyttat från Härnösand, drygt en femtedel uppger att bor kvar i Härnösand, se Figur 9 nedan. Det gäller både kvinnor och män. Arbete, utbildning, släkt och vänner är orsaker till att man har valt att flytta från Härnösand, men även för att man längtar till en större stad och inte trivs i Härnösand. Samma faktorer återkommer när personer beskriver varför de har valt att bo kvar i Härnösand, och framför allt uttrycker de som bor kvar: ”Jag trivs här!”.



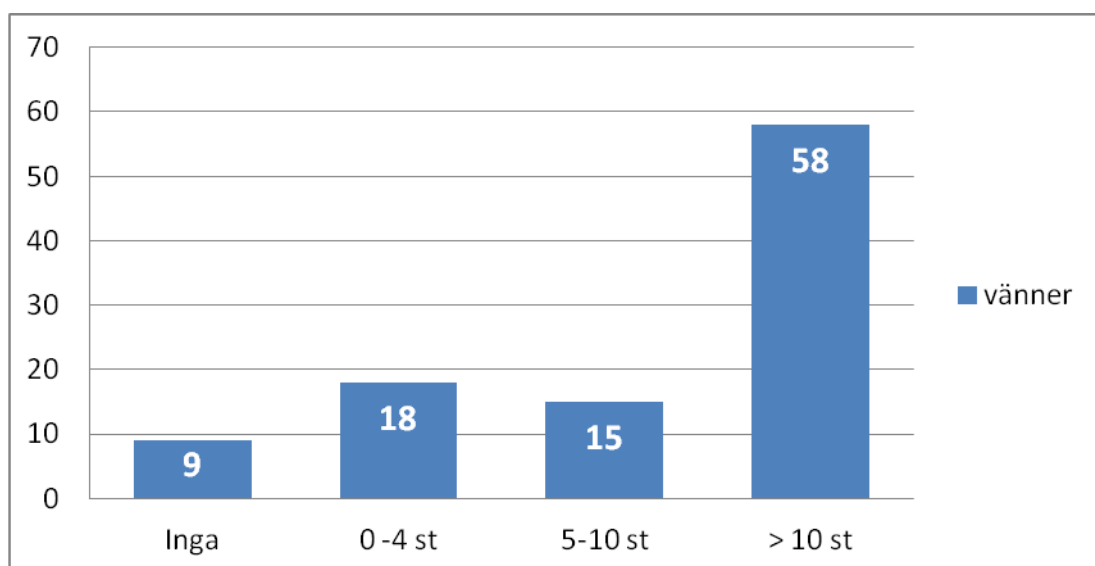
Figur 9. Andel som bor kvar i Härnösand respektive har flyttat till annan ort, i procent.

En klar majoritet uppger att de bor i ett bostadsområde med många svenskar, se Figur 10 nedan.



Figur 10. Andel som uppger att det bor många svenskar i bostadsområdet (ja), i procent.

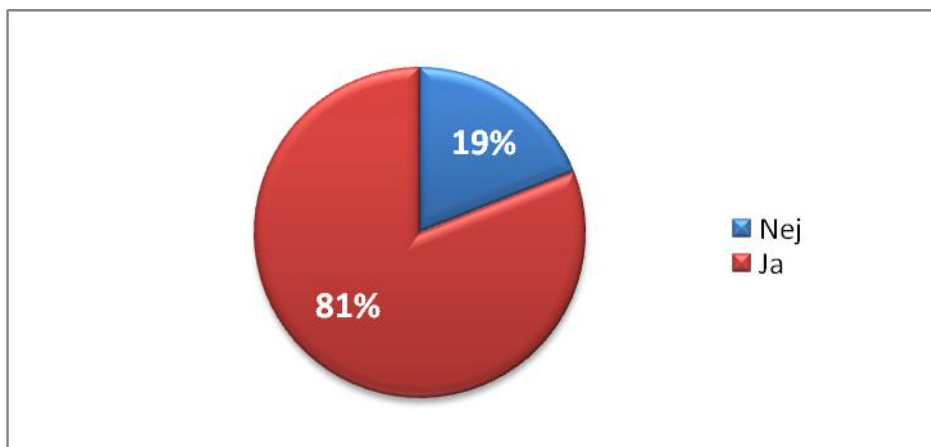
I enkäten framkom det även att en klar majoritet har ett nätverk av svenska vänner, se Figur 11 nedan.



Figur 11. Svarsfördelning på frågan om antal svenska vänner, i procent.

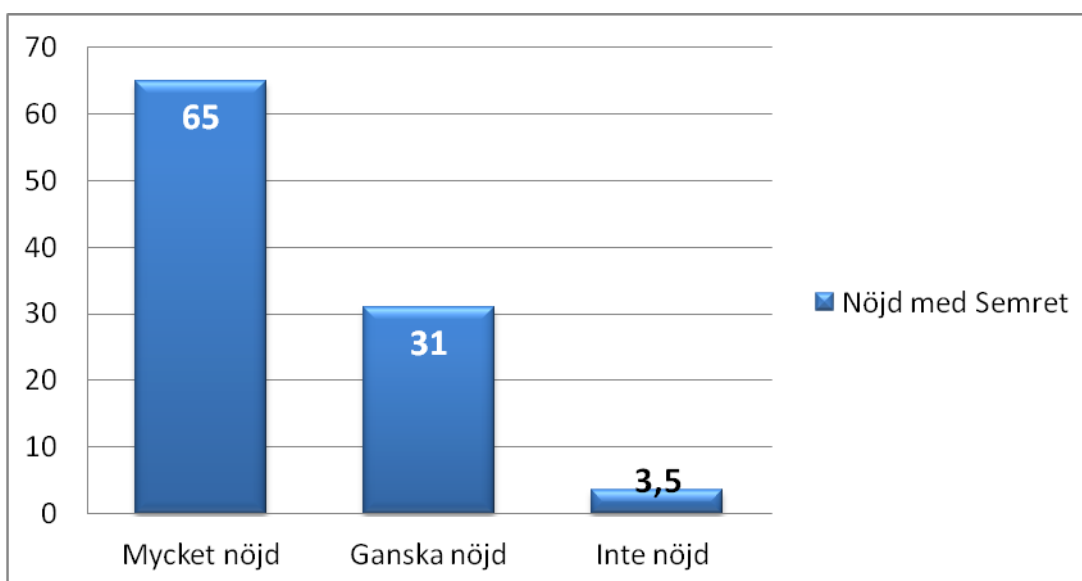
Hälften av de som har svarat är sambo eller gifta och 39 procent har barn. Av de som är gifta och sambo, så är det 40 procent som är gift eller sambo med en landsman.

En klar majoritet uppger att de har kontakt med släktingar i hemlandet, se Figur 12 nedan. Det är även många vars släktingar och anhöriga har kommit hit till Sverige, drygt 40 procent uppger att så är fallet.



Figur 12. Andel som har kontakt med släkt i hemlandet (ja), och andel som inte har kontakt (nej), i procent.

Slutligen ställdes frågan hur nöjda de var med sin tid på Semret, se figur 13 nedan. En klar majoritet uppgav att de är mycket nöjd med sin tid på Semret och ett fåtal uppger att de är missnöjda.



Figur 13. Andel nöjda och missnöjda med sin tid på Semret.

Sammanfattningsvis består gruppen av ungdomar från ett stort antal länder varav majoriteten är män och har gått i vanlig skola innan de kom i Sverige. Andelen som aldrig har gått i skola var också relativt stor. Arbete var den vanligaste sysselsättningen idag, följt av studier eller en kombination av arbete och studier. Av de som har arbete har de flesta heltidsarbete, dock har många inte besvarat den frågan. Många har flyttat från Härnösand och bor i bostadsområden med många svenskar. De flesta har kontakt med släktingar i hemlandet och ca 40 procent har anhöriga som har kommit till Sverige. En klar majoritet uppger att de är mycket nöjda med sin tid på boendet.

## Verksamhetens arbetssätt

I fokusgrupperna, som vi har beskrivit ovan, använde vi stora vita papper, med fyra förbestämda kategorier; syfte, teori, metod och organisation. Dessa var bestämda av forskarna, utifrån vår design för projektet och litteraturen som vi hade granskat. Vi var samtidigt beredd att göra om dessa om de inte stämde med åsikterna som kom fram i gruppen. I följande matris kan man se de olika faktorer som kom fram under varje kategori.

I vissa fall har vi försökt att presentera dem i en tydlig ordning: syftet med verksamheten reflekteras i teorierna som används för att förankra verksamheten och ska leda till konkreta metoder inom ramen för en organisatorisk struktur som är utvecklat för att nå syftet. Sådana tydliga kopplingar är samtidigt aldrig så tydliga i praktiken, så vi har tagit en viss frihet i hur vi har lagt in faktorerna i matrisen. Vår avsikt med matrisen är att ge läsaren en förståelse för hur syfte och teori ska vara förankrade i verksamheten och tillämpas i de metoder som används och stöttas av den organisatoriska utformningen, för att verksamheten ska vara hållbar och framgångsrik.

Vi menar att man ska förstå matrisen så här: Semrets personal har t.ex. uttryckt att dem ska jobba samhällsinriktat, mot skolan, myndigheterna osv. och dem har beskrivit sina teoretiska utgångspunkter som grundade i ett förebyggande perspektiv. Det vill säga att vara beredd, förebygga, och inte bara reagera. Då beskriver de metoden som ska byggas på syftet och deras förståelse för hur det kan fungera på bästa sätt. De har en tät dialog med samhällsaktörerna, bygger relationer och sedan är dem ute på plats och är aktivt i arbetet, vilket är en arbetsmodell som kräver en organisatorisk beredskap genom att personalens arbetsuppgifter anpassas på ett sådant sätt.

En sådan kontinuitet eller röd tråd i verksamheten måste utvecklas internt och stödjas av ledningen, det är ingenting som kan ”klistras” in i en verksamhet utifrån. Därför kan man ta faktorerna som presenteras här som en spegling av de konkreta byggstenar som ingår i vad många ser som en framgångsrik verksamhet med lång erfarenhet.

Figur 14: Fokusgrupper med personal – komponenter som beskriver Semret.

SYFTE	TEORI	METOD	ORGANISATION
Mat, husrum, kläder (basbehov)	Materiella resurser behövs, men inte bara...	Rutiner och regler. Om dessa bryts ges inget straff utan fokus på samtal och ansvar	<ul style="list-style-type: none"> <li>• Två personal per arbetspass</li> <li>• En viss flexibilitet av personalens arbetstider och arbetsuppgifter utifrån barnens behov/önskemål</li> <li>• Balans i personalgruppen (olika utbildning, livserfarenhet, osv.)</li> </ul>
Skapa trygghet och förtroende	Barn behöver emotionellt skydd, trygghet och närhet.  Viktigt att personal "ser" varandra, en varm personalgrupp är bra för barnen.	<ul style="list-style-type: none"> <li>• Tid med ungdomarna prioriteras – 90 procent av personalens arbetstid är tillsammans med barnen</li> <li>• Prioritera barnens behov och se dem varje dag</li> </ul>	<ul style="list-style-type: none"> <li>• Kontaktmannaskap – varje personal är kontaktman för 2 - 4 ungdomar</li> <li>• Tydliga gränser mellan professionella och privata relationer</li> <li>• Balans – Hjälper till med kontakt med föräldrar/skydda barnens intresse</li> </ul>
Skapa gemenskap;  <ul style="list-style-type: none"> <li>• Minska isolering</li> <li>• Familjliknande stöd</li> <li>• Nära, vuxna relationer</li> </ul>	Barn behöver ett hem, ett nätverk, ett samhälle, vuxna man kan lita på	<ul style="list-style-type: none"> <li>• Barnen delaktiga i planering, sin egen och i husets (demokrati)</li> <li>• Göra saker tillsammans</li> </ul>	<ul style="list-style-type: none"> <li>• Husmöte, elevmöte</li> <li>• Personal får stöd från ledningen att prioritera barnen i sitt arbete</li> <li>• Rekrytera "rätt" personal med lämpliga personliga egenskaper</li> </ul>
Vägledning;  <ul style="list-style-type: none"> <li>• Lära ungdomarna sociala och praktiska färdigheter</li> <li>• Hjälpa ungdomarna att förstå samhället</li> </ul>	<ul style="list-style-type: none"> <li>• Situationsbaserat lärande – "learning by doing"- relevant, användbart och meningsfullt, inte bara "träning" eller instruktion</li> </ul>	<ul style="list-style-type: none"> <li>• Personal "följer med" i vardagen, aktiv och på plats (t.ex. skolan), träna i vardagen.</li> <li>• Prioritering av utbildning.</li> <li>• Aktiviteter och resor för att lära om svensk kultur och beteende.</li> </ul>	<ul style="list-style-type: none"> <li>• Handledning till personal</li> <li>• Närvarande chef, chefen placerad i verksamhetens lokaler</li> <li>• Personal på skolan</li> </ul>
Samarbete med samhällsaktörer;  <ul style="list-style-type: none"> <li>• Skolor</li> <li>• Föreningar</li> <li>• Myndigheter</li> <li>• Sjukvård</li> <li>• God man</li> </ul>	<ul style="list-style-type: none"> <li>• Förebygga, inte bara reagera.</li> <li>• Utveckla samhällsberedskap</li> <li>• Bygga nätverk kring barnen med olika samhällsaktörer</li> </ul>	<ul style="list-style-type: none"> <li>• Tät dialog med samhällsaktörer.</li> <li>• Samarbete med viktiga aktörer</li> </ul>	<ul style="list-style-type: none"> <li>• Ordna praktik och sommarjobb</li> <li>• Utveckla sociala nätverk</li> <li>• Chefen måste företräda barnens behov i kommunen och samhället (kontakter, nätverk, osv.)</li> </ul>
Stödja hälsa (psykisk);  Se barnens helhet	<ul style="list-style-type: none"> <li>• Att vara trygg i sin egen kultur ger trygghet i svensk kultur, viktigt att behålla sin identitet.</li> </ul> <p>Emotionellt "shelter" ger förutsättningar att hantera det man har varit med om och gå vidare i livet.</p>	<ul style="list-style-type: none"> <li>• Se barnen varje dag – individuell kontakt</li> <li>• Stöd till barnen så att dem kan "hantera" det som dem har varit med om</li> </ul> <p>Uppmuntra den egna kulturen, dans, fest, helgdagar</p>	<ul style="list-style-type: none"> <li>• Stöd från ledningen för personal</li> <li>• Handledning för personal</li> <li>• Stöd till kontakt med ursprungsfamilj</li> </ul>

Skapa en vision (livskoncept);	Ser barn som självständiga individer i det svenska samhället. Långsiktighet i relationen till barnen då uppnådd självständighet inte är åldersmässig. Om barnen stannar kvar i Härnösand åtminstone tills dem har avslutat skolan, så kan boendet utgöra en resurs	<ul style="list-style-type: none"> <li>• Genomförandeplan för varje barn</li> <li>• Mobila teamet ett stöd i övergången</li> </ul>	<ul style="list-style-type: none"> <li>• Kontakt med god man</li> <li>• Stödja kontakt med anhöriga och den egna kulturen</li> <li>• Företräda barnens behov i kommunen</li> <li>• Företräda verksamhetens behov till ledningen</li> </ul>
<ul style="list-style-type: none"> <li>• Stanna kvar så länge som möjligt på boendet</li> <li>• Långsiktig relation till barnen</li> <li>• Hjälpa dem att stanna i Härnösand</li> </ul>			

## Mobila Teamet

I de flesta fall delade personalen på Mobila teamet samma värderingar och metoder som personalen som jobbade på gruppboendet. Samtidigt hittade vi några faktorer eller komponenter som var speciella för Mobila teamet och som presenteras här. Mobila teamet har beskrivits mer i inledningen till rapporten.

- 90% av Semrets elever kommer till Mobila teamet
- Hembesök till ungdomarna varje vecka
- Lokalen har en kunskaps- och gemenskapsdel (viktig för att strukturellt stödja dessa olika funktioner)
- Samma socialsekreterare för gruppboendet och Mobil Teamet (kontinuitet)
- Hjälp med körkort

## Ledningen

Vi har också träffat ledningen, IFO-chefen, en Socialnämndsordförande och en f.d. ordförande i Socialnämnden. De kunde bidra med viktiga synpunkter om kommunens uppfattning av ansvaret mot dessa barn. Vi redovisar några här, men det finns mycket mer att säga om verksamhetens relation till socialtjänsten och även andra myndigheter och förvaltningar, t.ex. skolan, men det har inte varit en huvudfokus i just den här studien.

- Humanitärt syfte från början, men sedan när dem få tillstånd, omhändertagande och integrering, som andra barn.
- Samma lagstiftning (SoL) som andra barn som omfattas av Socialtjänstlagen. Socialnämnden har ansvar nu, jämfört med innan år 2004 då Migrationsverket hade ansvar för dessa barn
- Långsiktig satsning, också som andra barn.
- En utredning och genomförandeplan krävs för varje barn
- Socialsekreterare/handläggare med särskilt ansvar för dessa barn utredningar, och som företräder deras behov
- Detta är inte behandling, det är omvårdnad, stöd i det dagliga, för att klara av skolan, fritid, osv. Om det behövs behandling, finns en ordning. bedömning, osv.

- Balansgång – mellan ”särskilda satsningar” och ”som alla andra barn”, då de har särskilda behov, inte bara pga. att dem är ensamkommande, risken är marginalisering.
- Samverkan med andra förvaltningar inom kommunen, men även med Landstinget
- Viktigast är att hela kommunen, alla förvaltningar t.ex., verkligen känner för att ta emot barnen

”Man måste återupprätta vuxenvärlden, de har blivit svikna av vuxenvärlden i många fall...” (föreståndaren)

## Ungdomarnas synsätt

Nedan följer en sammanfattning av den analys som har gjorts av ungdomarnas erfarenheter och synpunkter på vad det var som hjälpte dem när de var ensamkommande flyktingbarn. Citatet nedan utgör en bra summering av detta avsnitt:

*Sedan kom till Selam och då träffade man andra barn som var ensamma och man hade samhörighet med dem. Alla var ensamma, så den försvann den här rädslan, och så hade vi personal som jobbade och uppfostrade oss. Det var jättebra faktiskt. Rutinerna var bra, och så fick man gå skolan. Man levde som en vanlig svensk familj och åt tillsammans middag och man hjälpte till, två alltid var med två och hjälpte till med maten. När det var helger också två som var med. När man städade varje fredag sitt rum fick 80 kronor i fickpengar så det fanns rutiner liksom. Träning, skolan, resor och åka skidor. Vi lärde oss åka skidor också, det var jätteroligt. Vi åkte till Björnrike och där åkte vi skidor första gången. Ingen kunde. Alla var afrikaner. Vi var tre somalier och jaa, ingen kunde, ja, ingen åkt skidor, men vi lärde oss till slut. Efter tre dagar så kunde alla åka. Så var det.*

## Vad är det som hjälper?

I enkäten fanns möjlighet för ungdomarna att med egna ord beskriva vad det var som hjälpte dem mest under den tid som de bodde på Semret. Ungdomarna uppgav en mängd olika hjälpfaktorer. I analysen av svaren kunde ett antal teman identifieras, se figur 15 nedan. De olika hjälpfaktorerna redovisas utifrån dessa övergripande teman. Citaten som följer är från både öppna svar på enkäterna och citat från de individuella intervjuerna (alla intervjuade har också svarat på enkät) då deras svar kan hjälpa till att förklara teman som följer. Så mycket som möjligt har vi tagit med citat som varit meningsfulla, där ungdomarna har sagt utifrån sina egna erfarenheter, det som vi bedömer behövs tas hänsyn till om man vill bygga upp en relevant och välfungerande verksamhet. Tre övergripande teman är praktiska och personliga faktorer (på boendet) samt samhällseliga faktorer (utanför boendet). Dessa redovisas var för sig nedan.



## Praktiska faktorer

Ett genomgående tema i ungdomarnas svar var att de fick lära sig olika praktiska färdigheter och att de fick olika typer av praktisk vägledning. En viktig hjälp för många var hjälp med skolan och läxor.

### Läxhjälp

*”Läxhjälp: man fick mycket nytta av.”*

*”Hjälp med läxorna var också uppskattat.”*

*”Det första är egentligen det att miljön, förutsättningen är ju att det finns en bra miljö för studier exempelvis.”*

Andra exempel på praktisk hjälp är att lära sig olika praktiska sysslor, som att lära sig laga mat, betala räkningar och ”sköta papper”, handla och städa.

*”De hjälpte mig att klara mig själv och hur det går till. Matlagning, tvätta kläder, städa...”*

### Aktiviteter

I det praktiska ingår inte bara att kunna sköta sin vardag utan även träning och aktiviteter. Fler uppger stöd med aktiviteter som viktigt.

*”Fritidsaktiviteterna - åka skidor, idrott”*

*”Göra sådana saker som man inte gör, såna aktiviteter som typ åka skidor, det är bra”*

*Det är framförallt, jag kom ihåg vi hade per år 2 gånger vi åkte tillsammans, reste tillsammans. Och två gånger vi åkte själva till släktingarna.....Vinterlovet, sportlovet, vi åkte till fjällen, det tyckte vi jättemycket om, åkte skidor, festade en hel vecka. Det var underbart. Sen vi gjorde mycket saker tillsammans, söndagar brukade vi spela fotboll, eller basket, eller nåt, vi Körningskolan. Det känns fortfarande att Härnösand ligger varmt i mitt hjärta, det gör det.*

*Vad man än behövde så dom kunde ställa upp. Vi gjorde alltid saker tillsammans, typ spelade fotboll, på söndagar eller lördagar, jag kommer inte ihåg. Ibland på söndagarna vi samlade alla personal och eleverna som typ bodde där och så gick vi ut och spelade fotboll. Eller hittade på andra saker som typ aktiviteter tillsammans. Det var trevligt. Vi hade mycket, på sommaren så hade vi sommarskolan., sommarskolan hade vi... Och man kunde göra så typ saker som typ aktiviteter som svenskarna gör, åka skidor, camping, campa gå i skogen och jag vet inte vad den kallas men det man gör, såna spel man typ gör så dom ställer sin fråga om typ svenska frågor, hur många städer, hur många som finns i Sverige, vem är statsminister. Det var ju bra. Så man fick lära sig lite mera saker.*

Den praktiska hjälpen och vägledningen handlar inte bara om hjälp i den egna vardagen, så att säga, utan även hjälp med att förstå samhället i stort. Detta uttrycks på olika sätt som att få hjälp med att komma in i samhället. Citaten nedan illustrerar detta:

*Att komma som ung i ett främmande land är inte lätt, men tack vare att jag bodde på Semret och fick hjälp från personalen, att komma in i det svenska samhället, hur den har byggt o fungerar, tycker jag väldigt viktig, framförallt språket.*

*Bra personal hjälp med språket, komma in i samhället. Lärde mig traditioner, jul, sommar och åka skidor.*

*Fick mycket hjälp med språket samt att integrera mig bland svenskar...bra personal som tog sin tid och hjälpte en med det mesta. Tack!*

Vikten av att ha kunskap om hur samhället är uppbyggt och fungerar, vilka regler och traditioner som finns är en betydelsefull faktor, och här ses språket som en viktig del.

*Man fick lära sig svenska snabbt, vilket gjorde att man kom in i svenska samhället.*

I svaren framgår det också att det inte bara är boendet som ses som en kunskapskälla till hur samhället fungerar. Kontakt med andra svenskar framförs som viktig för att man ska lära sig om landet och om hur man ska bete sig.

*Inkludera folk lite mer med svenskar, så att man får lära lite om det svenska samhället. För man har bara den ursprungliga så det blir sådär. Så det är bra att man lär sig redan från början. Att man kan ha den där kontakt med svenskar, hur dom funkar så att man lär sig lite. Det är bra. Man förstår varandra.*

### **Vägledning**

Det var ungdomarna själv som har använt begreppet ”vägledning” i många av deras svar angående deras behov.

*Vägledning, när man är barn och flicka, då vill man ha ju nån kvinnoförebild som visar vissa saker när man växer. Jag var ju 14-15 år och det är den känsliga åldern också så man måste ju..., vill ha nån som lär. Vad är det som händer i framtiden, vad är det som ska hända, typ sånt. Och då har man fått faktiskt på Salam, tjejerna som jobbade där. Dom satt och lyssnade på våra problem...*

*Det är det att man får lite hjälp när det gäller, vägledning, vilken väg man ska ta. Så man inte kommer ut som med föräldrar så behöver man ha typ stöd som motsvarar föräldrar. Och det innebär egentligen att man får en feedback, återkoppling. Kunna veta vilken val man ska göra, som ensamflyktbarn. Man har ju större frihet när man är ensam, så det är viktigt att man får lite ledtrådar och hjälp. Annars är det risken att man inte ser det som är bra för en själv. Det är det som, det är lätt att hamna fel vägar.*

*Man ska ge stöd till dom här barnen, och respektera dom individuellt. Det skulle vara mitt råd. Att man ska vara där, att en vuxen ska vara i närheten och ge dom stöd. För*

*att man behöver, som barn behöver man en vägledning. Och det kan man få endast av vuxna.*

### **Regler och Rutiner**

Regler och rutiner var ett ständigt förekommande diskussionsämne både hos personalen och ungdomarna som vi intervjuade. Vi fick inte fram någon ”sanning” om hur det ska vara, men många intressanta synpunkter om hur dessa viktiga strukturer upplevs av barnen.

*Och förklara vad är det för regler som finns i Sverige. Och vad är det för konsekvenser man ska..., dom kommer och tar sen om det händer nå saker som kanske inte i Sverigesamhället. Så okey. Ibland kan det vara som man ser det, man kan vara ny och komma från Eritrea och trycka ner kvinnorna, eller säga fula ord till kvinnor, eller försöka att slå och sånt där. Det kanske finns inte i Sverige, den där, i lagen att dom får trycka ner kvinnorna och sånt där. Då kan man kanske förklara vad är det för konsekvenser som kommer sen. Så att dom lär sig lite saker och ting, att det finns regler. Och att passa tiderna också, det är viktigt. Man har sett många invandrare passar aldrig tider.*

*jag vet inte hur ni funkar nu, eller har för regler, hur det är. Men då var det ju mest att, reglerna var ju, det kändes liksom att det var inget individuellt man utgick ifrån. Utan det gällde att följa de som fanns på nåt sätt. Fick man inte, eller ville man inte, ja, då fick man straff, då får man vara inne... reglerna bör inte vara samma för alla.*

*Det som är viktigt, det är att man planerar aktiviteter tillsammans med barnen. Att ha regler och rutiner som är fastställda. Att se till att dom inte gör, att dom inte följer reglerna, att dom måste följa reglerna. Då blir dom tryggare om dom följer rutinerna. Och dom ska inte känna att det här är någon typ av..., dom ska också ha roligt tillsammans med personalen.*

Att ge barnen en chans att delta i utveckling av regler och rutinerna kom också fram som en viktig del. Alla verkade vara positiva till regler och rutiner överhuvudtaget, men några försökte förklara att de vill bidra till dessa, och att delaktighet kunde leda till inte bara mer acceptans utan även lärande om hur man kan bygga en struktur i sin egen vardag den dag som man bor själv.

*Ja, vi hade ju typ, det kallades för råd. Veckovis hade vi, vi samlades tillsammans med personalen och gav dom förslag på maträtter till exempel. Vi hade såna här veckoplanering tillsammans med personalen. Vi hade idéer om till exempel vi ville se förändringar på saker och ting, om vi ville gör något annat. Om vi ville ändra på tider på läxhjälp till exempel. Om vi vill åka till exempel någonstans på utflykt, så kunde vi påverka, så här vill vi. Vi var med och påverkade.*

## Personliga (känslomässiga) faktorer

Färdigheter och vägledning handlar inte bara om praktiska saker utan även om ungdomarna som personer/individer. Den ena delen är att ungdomar behöver kunskaper om hur saker och ting fungerar i det nya samhället, vilket det hittills har handlat om. Den andra delen handlar om att ge ungdomar kunskap och förståelse för vad som förväntas av dem, och att ge dem förutsättningar att utvecklas som personer.

Att känna trygghet och omtanke, ha självförtroende och kunna bemöta andra är behov som ungdomarna uttrycker att det har varit viktigt för dem att få tillgodosedda. Hjälpt med att hantera ensamheten, uppmuntran, känna gemenskap och få stöd och hjälp när man behöver är faktorer som var till hjälp för ungdomarna.

### Behov...

I de öppna svaren i enkäten och i intervjuernas framkom det en bild av vilka behov som många av ungdomarna hade när de kom till Sverige. Nedan redovisas citat som illustrerar olika behov.

*Tryggheten, jag var ju väldigt osäker och rädd och kände mig väldigt ensam när jag kom hit.*

*Att man är väldigt hjälplös när man kommer som ny. Man vet inte om man ska gå till väga, hur man ska göra och så där.*

*Så att jag tror att dom flesta barn behöver kärlek. Dom som kommer dit. Och dom behöver bli respekterad.*

*Läs och skrivsvårigheter... andra funktionsnedsättningar som behöver extra stöd...*

*En trygg och välfungerande miljö...*

Här fick vi, från en ungdom, ett perspektiv på hur barnen, trots en nära relation, fortfarande kanske betraktar personalen i hemmet som ”myndighetspersoner”, när det handlar om känslor och erfarenheter, som dem inte vill sprida. Oavsett hur empatisk och lyhörd personalen är, kan det vara lämpligt att åtminstone ha tillgång till en ”professionell” och den sekretessen som garanteras vid såna samtal.

*Nej, jag vet inte om dom skrev alla detaljer, men jag vet att dom utförde en dokumentation. Så att det kändes inte att det var skönt att prata med nån i fall dom går och skriva om det. Så det kändes lite mer skönare att prata med nån som är professionell, har sekretess. Så det var det. Och då kunde dom ordna det, då fick jag göra det.*

En svarade på frågan om rådet som de skulle ge till en kommun som skulle starta upp en sådan verksamhet;

*Satsa, ja, på att dom inte ger upp alltså. Växa upp som värstingar. Men att, ja, att dom inte ska ge upp. Ja, på något sätt det goda påverkar en person Om man har.., det goda*

*hålls kvar i hjärtat någonstans. Och när man kommit här som ensam man behöver mycket hjälp, mycket hjälp. Och om man får det, ibland blir man inte tacksam. Men någonstans i hjärtat är det markerat. Ja, bara bli en familj... Hur får man det som en familj? Ja, skapa ett, kan man säga, en plattform som är typ baserad på respekt, typ ja. Och ja, tänka på andras värderingar, respektera dom. Ja, bara bygga en grund som, så att dom kan ha någon sorts förtroende för varandra. Det är inte riktigt en affärsplan, men, haha. Ni får ge feedback om hur det går. Bra att ha sånt här öppet samtal, någon gång i veckan, så man vet hur det går för en. Ja, och så personal som älskar barnen, det är viktigt. Bara att man inte tänker att det är ett jobb, utan det är som, att som person man är där. Inte som en anställd, utan som en person. Som vill ge någonting nyttigt till någon annan.*

### **Personal**

Personalen är en central faktor. Både i beskrivningar av vad det var som hjälpte och vad man tycker behöver förbättras, så framkommer personalens bemötande.

*Och sen dom lyssnade. Och sen dom gjorde sitt bästa för att uppfylla vissa behov som jag hade. Och sen, det kändes inte att dom var där som bara för att det är ett jobb, 9-5-jobb, det kändes inte så. Det kändes mer som att vi var deras barn, det kändes så. Det är så, den där lilla kontakten är viktig. Och sen, och då får dom förtroende från oss. För att vi lyssnar ju på dom och vi vet att dom vill ha väl av oss.*

*... men det som hjälpte mig mest var alla glada personalen. De var till en stor stöd under en svår period av mitt liv.*

*Personalen var bra, hjälpte mig med ensamheten, gav råd och lyssnade. Fick mycket uppmärksamhet.*

*De brydde sig. Att personalen var alltid närvarande. xx chefen som var alltid fri o prata med när man kom förbi honom.*

*En bra kontaktperson är en person som lyssnar, alltså som tar till sig barnet och hör vad barnet vill.*

*Dom kanske skulle vara lyhörda på barnen, vad har dom för problem. För att det är olika problem som gör att folk kanske flyr från länderna. Ja, lyssna på dom vad har dom för bekymmer och sånt där.*

### **Drivet**

Det handlar inte bara om att bli förstådd och bekräftad som person utan flera ungdomar framhäver betydelsen av stöd med motivationen och det egna drivet. Dels att de behöver bli påmind om att de har samma möjligheter att komma någonstans som andra svenska ungdomar och dels att man får klart för sig vad det är som krävs för att komma någonstans, vilket har kopplingar till den svenska kulturen, vilket framgår av citaten nedan. Det handlar även om hjälp med disciplin och struktur i vardagen.

*Förståelse för det svenska samhället. Högre utbildning bättre liv. Att ta socialbidraget det värsta man kan göra.*

*Lärde mig vakna på morgonen, fick disciplin att jobba.*

*Det egna drivet.*

*Det är det att man får lite hjälp när det gäller, vägledning, vilken väg man ska ta. Så man inte kommer ut som med föräldrar så behöver man ha typ stöd som motsvarar föräldrar. Och det innebär egentligen att man får en feedback, återkoppling. Kunna veta vilken val man ska göra, som ensam flyktingbarn. Man har ju större frihet när man är ensam, så det är viktigt att man får lite ledtrådar och hjälp. Annars är det risken att man inte ser det som är bra för en själv. Det är det som, det är lätt att hamna fel vägar.*

### **Familj**

Familj, föräldrar och barn är återkommande ord där alla faktorer ryms. Sammantaget uttrycks detta med familj, att personalen var som föräldrar och vi var som deras egna barn. Man fick hjälp med allt och att man fick hjälp när man behövde.

*Vi var som en familj, det var kärlek. Personalen var hjälpsamma, vi fick den hjälp vi behövde.*

*Det var som att jag hade fått nytt hem. Personalen hjälpte mycket men samtidigt ville man prova på saker själv.*

*Personalen var som en familj för mig dem var så snälla.*

*Alltså en bra personal det är ju bara en, vad heter det, gestalt för oss liksom. För man är ju ensamkommande barn liksom, man..., vi är fortfarande..., alltså vi känner oss beroende av en förälder. Så att, ja, det är så en personal ska vara, vara en föräldragestalt.*

*Att känna mig att jag hade ett hem precis vilket barn som helst, man fick hjälp när det behövdes.*

Familjen är således ett uttryck för något som ger hjälp med både pratiska och personliga/känslomässiga faktorer. Det blir med andra ord inte en familj för att personalen ger känslomässig stöttning utan det är just kombinationen av känslomässigt stöd och praktisk vägledning som gör att det är en familj. vilket följande citat illustrerar:

*Har hjälpt mig framför allt att ha disciplin, gemenskap och sist men inte minst ensamheten.*

*Jag tror att vi hade ju ganska bra personal, faktiskt. För man bor ju som familj, man bor ju inte som främlingar eller nånting, även om man byter personal, dag in och dag*

*ut. Det blir, man träffa dom personalen ganska ofta och då man får ta det typ som att det är. inte så att man jobbar på grupphemmet, att man är en av dom. Alltså, att det är som familj, som en pappa t ex ska sätta regler för sin dotter eller sin son, eller nåt sånt där. Så att man visar dom också det. Annars så man ser till att man bestämmer bara; det här är jag bestämmer och du ska inte göra så där. Då tänker man kanske; vem är du som ska bestämma över mig. Jag är typ 15 år, vad kan du säga, inte ens min pappa har bestämt. Då blir man den där kaxigheten också. Man ska visa så här, jaa, att du är som min dotter, skulle jag också sätta samma regler för min dotter. Vi bor ju här tillsammans faktiskt och det blir ju som en familj.*

En del av familjeliv, när man väl har gått vidare som vuxen, är även känslan att man har en barndom som man kan längta tillbaka till. Här ser vi att det centrala är en långsiktig relation till barnen, inte nödvändigtvis att de stannar kvar i Härnösand.

*Jag tycker det var ju mina bästa år faktiskt. Jag trivdes jättebra där. Jag tyckte det var jättekul att bo där. Vi hade jätteroligt tillsammans med personalen. Så jag saknar, jag var ju där i, när var det jag åkte dit, ja i december jag var där förra året.*

### **Kontakt med ursprungsfamilj**

I fokusgrupperna har personalen lyft fram hur viktigt det är att stödja kontakt med barnens ursprungsfamilj. Ungdomarna har också beskrivit deras behov av denna kontakt i intervjuerna.

*Jag mådde ju dåligt. Även om man fick gå till en psykolog eller prata ut med en vuxen men det blir inte på samma sätt (som med mamma som han/hon fick ringa till). Men det var det så att när jag ville ... mamma så på nåt sätt så slapp jag alla dom här bagagen jag hade i ryggen, alla de här tankar som man hade. Man gick ju liksom och psykade sig på ett sätt.*

### **Samhällsfaktorer – Att komma in i svenska samhället**

Viktiga faktorer handlar inte bara om det som sker inne på boendet utan även aktörer och aktiviteter utanför boendet i samhället i stort. En aktör som är ständigt återkommande är skolan.

*Skolan är jätteviktigt att man kommer igång och upptäcker tidigt vad är det problem, vad behöver det här barnen eller den här ungdom för hjälp, och att man direkt liksom hjälper till och inte låter liksom, för när man har ett problem och inte kan någonting, eller läser, och så kommer man ensam här är så modernt, och alla kan läsa och skriva, och så kan du ingenting, då blir du XXXXX för det och då vill man dölja det här. Så att man kanske upptäcker tidigt och hjälper till, även om de har problem och skäms. Jag vet att jag skämdes jättemycket...Det var självklart, jag ville gå också i skola, men jag skämdes för att jag inte dög.*

*Det mesta var skolan, vi, sen kan jag inte säga att vi är nörd, men vi, alltså i familjen har man alltid lärt sig likasom att om man inte går i skolan så är man ingenting. Så det främsta som jag ville var att komma in i någon skola liksom och plugga. Ja, det var bara det.*

*Hjälp att komma in i samhället. Läxläsning, lära att laga mat, möjlighet att träna.*

Här tar vi med några citat, men i de öppna svar och i intervjuarna blev det klart att ungdomarna som vi intervjuade uppfattar skola som det viktigast i deras liv i Sverige. Vi kan inte samtidigt påstå att barnen, när de är barn i huset, förstår hur värdefull skolan ska vara för deras eventuellt självständigt liv i Sverige. Vi kommer att diskutera ungdomarnas rekommendation att fd ensamkommande barn bjuds in för att träffa nyanlända barn längre fram, men många skrev att de tyckte det var viktigt att poängtera hur viktig skolan är.

*Viktigt att lyfta fram skolan här, då den kom fram av ungdomarna men det syns inte riktigt hittills i vår redovisning. En reflektion av de som har bott där tidigare, mer n barnen som bor där nu. När det har gått en tid så inser man hur viktig skolan är för att lyckas.*

### **Kulturella faktorer**

Här tar man upp några kulturella faktorer som kan ha betydelse i denna typ av verksamhet. Barnens beteende, attityder, även sömnproblem kan ofta betraktas som ett individuellt problem, som ska ”behandlas” på ett eller annat sätt. Här säger barnen att hänsyn bör tas till deras olika kulturella bakgrund, som också kan bidra till en lösning, om de får chansen att förklara. Med andra ord, det kan vara så att vår tolkning/diagnos av problemet är starkt beroende av en svensk kulturell norm.

*Då ska man kunna kunskap om deras, hur barnen lever där, vad dom har för förutsättningar. Till exempel där kanske dom lyder mera på föräldrar och kanske har andra typ av levnadssätt och, Så det inte blir nån krock för barnen. Dom kanske inte har lika stor frihet som man har här. Då är det viktigt att man inte visar, så att det inte blir tvärtom så dom får för mycket frihet så har dom svårt att hantera det. Det är sånt. Dom kanske behöver lite mera strängare, strängare ordning och reda, lite tuffare. Det är så faktiskt.*

*Första tiden man känner sig väldigt ensam. Sömnproblem får man alltid i början, dom flesta får det. Och just, jag kan säga att anledningen att man får sömnproblem i börja för en del är att dom sover i ett rum själva. Det är man aldrig van vid, där bor man ju i stora familjer, tätt. Så att ibland behöver det inte vara att människan är orolig, bara han, eller hon inte är van att sova själv. Förstår du vad jag menar? Så tänk på det när dom säger att dom inte kan sova, att dom behöver ju bara nån där, i början. Man känner sig trygg när man sover, för det har man alltid gjort.*

*Olika kulturer... t.ex. där barn inte liksom kan säga ifrån dem vuxna.*



*Det är väl mer att man har förståelse för ens situation och att man förstår vad man har upplevt som individ och typ. Vi har ju olika förutsättningar. Vissa har ju kommit från olika också samhällen så då är det viktigt att man har förståelse för dom olika individer. Så man kan inte behandla alla exakt lika, då är det svårt.*

I dessa två sista citat vill vi lyfta fram något som kan vara viktig att ta hänsyn till, då man är inblandad i och ska försöka vägleda eller uppfostra ensamkommande barn i Sverige. Man kan inte ”rensa bort” den mer eller mindre smärtsamma upplevelsen av att växa upp mellan/i två olika kulturer.

*Först jag kom till Sverige..., det är så fort man kommer in i samhället, svenskt samhälle alltså, liksom, det blir som andra ungdomar, svenska, man går ut, man dricker. Men vi hade en kultur och en tradition när vi kom till Sverige, det lämna man direkt. Tar man den här nya och sen man kommer inte så mycket den andra kulturen heller. Då blir det kulturkrock och man hamnar någonstans mitt emellan. Det är det som händer värsta. Man är inte sin kultur och man når inte den andra kulturen, så är det det värsta som händer, då är du mitt emellan.*

*Det är först när man åker utanför Sverige som man inser hur svensk man är.*

Och slutligen var det några ungdomar som intervjuades, som kunde kort och tydligt få ihop hela bilden;

*Det som jag tycker med Semret var läxhjälp tycker jag var jättebra. Läxhjälp var jättebra. Göra sådana saker som man inte gör, såna aktiviteter som typ åka skidor, det är bra. Inkludera folk lite mer med svenskar, så att man får lära lite om det svenska samhället. För man har bara den ursprungliga så det blir sådär. Så det är bra att man lär sig redan från början. Att man kan ha den där kontakt med svenskar, hur dom funkar så att man lär sig lite. Det är bra. Man förstår varandra.*

## **Mobila teamet – behov relaterade till övergången till vuxen/självständigt liv**

Enligt enkäterna hade 90 procent av ungdomarna använt mobila teamet som ett stöd. I fokusgruppen med före detta ensamkommande barn hörde vi mycket om hur viktig en sådan stödresurs kan vara. I just Härnösand har man skapat mobila teamet, men det finns säkert andra sätt att organisera en sådan resurs. Något som vi tyckte kom tydligt fram var hur viktigt det är med stöd i övergången till ett självständigt liv, vilken kan vara mycket svår. Att följa med barnen under övergångstiden verkar passa väl in i Semrets prioritering av förebyggande metoder, som exempelvis regelbundna hembesök och ”learning by doing”.

*Ja, jag tyckte det var bra för att några månader senare flyttade jag ut för att jag var 18, så flyttade jag in till stan. Om jag hade inte liksom fått den där övergången, så tror jag att jag hade aldrig klarat av det. Mm. Så man lär sig liksom att stå på egna ben, men ja, det kanske är så lätt det där med faktura och allt sånt, men, ja, det får man veta liksom när man är ensam liksom.*

*Det är kanske inte självklart att flytta till eget boende, och sedan låta dom göra vad dom vill. Kanske svenska lag säger när man 18 år vara myndig, men ett svenskt barn som växt upp i en trygghet mamma, pappa och familjer, som har en bra grund kan ju liksom flytta. Han vet. Det är hans land det här, och han förstår liksom systemet och allt. Medan en invandrare han kommer kanske från Selam och han behöver mer hjälp och bott bara två, tre år i Selam, och sen Sverige med språket och allt och får egen lägenhet och så bara... Det är inte samma.*

*Om man ska typ gå någonstans eller till banken eller till, hjälp med att skriva CV, såna saker, dom hjälpte också. Om man ska typ göra nåt så typ ärende eller banken eller med lägenheten och sådana grejer, dom var där och hjälpte till. Det var bara att typ komma dit och säga att jag behöver så där hjälp. Dom (MT) ställde upp alltid, om dom kunde.*

*Och då (när man flytta ut) blir man så där, wow nu har jag min egen telefon som jag kan prata hur mycket jag vill, ingen stoppar mej... så sitter man och pratar, man tror att telefonen funkar med vatten. Så kommer räkningen, man får värsta chocken, ja bara. Men det är ju det, när man är ensam så vill man prata.*

### **Andra aktörer – viktiga vuxna**

Ungdomarna kunde ibland beskriva hur viktig en god man hade varit i deras introduktion till Sverige, men även som en långsiktig och stödjande relation. Vi kan tänka oss att det finns andra signifikanta relationer med vuxna som kan utvecklas under tiden på Semret och som också kan finnas kvar när ungdomen blir mer självständigt.

*Sen hade jag min God man ganska ofta så här. Hon hjälpte till och pratade med mig ganska mycket. Om killar, om allt, allt i livet och sånt där, så man fick ju lite stöd därifrån. Och sen också när jag gick ut gymnasiet det var hon som kom och stödjade mig. Hon kom och sjöng där i skolan, med sin man och.. Och hon bara; vi kommer att sakna dig. Jag hade ju redan planerat att jag skulle flytta till Stockholm så att.. Så att hon var ju verkligen såsom en mamma, så att det var ju också hjälp, det hjälpte ganska mycket... Och vi fortfarande pratar i telefon så där. Förra sommaren fyllde hon 50 år och då ville hon att jag skulle komma på hennes 50-årskalas.*

*..många av de Gode Män som man har, har man fortfarande kvar kontakt. Så att jag känner ju några som bodde kvar, de har ju fortfarande jättebra relation till sina Gode Män. Och ser dom som sin familj.*

I figuren nedan har vi sammanfattat de faktorer som ungdomar har tagit upp som väsentliga, enligt vår analys av deras svar på enkäten och intervjuerna. Vi har identifierat tre olika typer av faktorer vilka redovisas i varsin kolumn i figuren nedan. Saker som rör praktisk hjälp av olika slag har summerats i kolumnen ”praktiska faktorer”, medan faktorer som handlar mer om ungdomarna själva som personer har sammanfattats i kolumnen ”personliga faktorer”. Slutligen har faktorer som, så att

säga, befinner sig utanför boendet summerats i kolumnen samhällliga faktorer.  
Kolumnerna är tänkta att läsas var för sig.

Figur 15. Sammanfattning av ungdomarnas synpunkter och erfarenheter av vad som är viktigt på ett boende för ensamkommande flyktingbarn.

Praktiska faktorer	Personliga faktorer	Samhällsfaktorer (utanför boendet)
Behöver individualiserat stöd/inte behöver dölja/ upptäcker svårigheter tidigt	<i>Emotionella behov att ta hänsyn till</i> Skam	Kan begränsa delaktighet i samhället
Stöd att hantera känslor, personal hjälpte mig med ensamheten. Främja framtidstro	Ensamhet/Uppgivenhet	
Hjälp med språket/ Träna hemma		Språk, ”Det som jag behövde från början, det är först språk”
Läxhjälp, bra miljö för studier, extra stöd för dem som aldrig har gått i skolan		Skola
Tidigt stöd för svårigheter		
Ekonomi, ”Sköta papper”		Gode man (många har fortfarande kontakt idag)
	Vänner på Semret	Svenska kompisar, samlingsplats som ger möjlighet att träffa svenska ungdomar
Aktiviteter/Utflykter		Uppliver svensk kultur, förståelse för det svenska samhället, lärde mig hur svenskar lever
Filmer varje fredag	Gemenskap, i boendet	Lära känna folk i samhället, svenska kontakter
Laga mat, lära sig simma		Kunskap om hur samhället fungerar
Regler/rutiner, ska vara rättvisa men flexibla för enskilda behov	Disciplin	Hur man ska sköta sig självständigt
Vägledning	”Det egna drivet”	Självständighet
Kontaktperson - planering	Att tänka på framtiden	Utbildning, Skaffa ett bra jobb
Hjälp att ordna sommarjobb		
Personal – ”som man kunde prata med, som gillade en”, som tog sin tid, och hjälpte en med det mesta, de brydde sig, gör som föräldrarna gör, som extraföräldrar, extra mamma	Trygghet	Gode man
	Blir sedd, få tillräckligt uppmärksamhet	
	Grundläggande, basala behov, ”Man hade ingenting när man kom”	
Familjeliknande miljö, äta middag tillsammans, semester tillsammans, personal som ”föräldragestalt”	Som en familj, kändes som hemma, ett hem som vilken barn som helst.	
Hjälpte mig med familjen, ”återförening med mamma”	Kontakt med ursprungsfamilj	
Personal behöver lyssna och lära känna ungdomar. Bra med kultur kompetens och egen erfarenhet	Vi är individer med olika bakgrunder, förutsättningar och erfarenheter	Ett mer integrerat bostadsområde

## Förbättringsfaktorer (rekommendationer från barnen)

I en av dem två öppna frågorna i enkäten fick ungdomarna svara på frågan om det var något som de tyckte kunde förbättras på Semret. Även om ungdomarna utgår från sina erfarenheter av hur det var när de själva bodde på Semret, vilket kan vara för tjugo år sedan, så bedömde vi att frågan är relevant då syftet med frågan är att identifiera generella faktorer som kan vara viktiga att ta hänsyn till i utformning av gruppboenden, och inte att använda frågan för att utvärdera hur Semret arbetar idag. De flesta av ungdomarna vet inte hur det är på Semret idag. Istället bör deras synpunkter ses som en meningsfull feedback som det kan tas hänsyn till i verksamhetsutveckling.

- Det var flera svar som uttryckte att: *”Det är bra som det är. Jag saknar min tid på Semret. Det var en härlig upplevelse”*. Det vill säga att de tyckte att det redan var så bra som det var och inga förändringar sågs därför som nödvändiga.
- Det var många som uttryckte en önskan om att Semret kunde bjuda in ungdomar som tidigare har bott på boendet för att hjälpa och motivera de ungdomar som bor där idag. De kan visa på möjligheter, och påminna ungdomarna om att de inte är ensamma utan att andra har gått igenom samma sak och klarat av det, och även, förklara hur det kan vara.

*Jag tycker det här är bäst, att man ibland ni kan bjuda någon som kan komma dit, berätta, om jag kan prata persiska, arabiska, det är mycket skillnad mellan om det är ni som säger. Det är helt annorlunda, jag kan lova dig. Det hjälper mycket bättre att berätta: kolla jag bor här, jag gjorde här, jag gjorde fel, men ni ska inte göra, ni kommer att hamna samma fel. Varför ni missar tider här, ni gör inte, dom är personer så här, så här. Ni behöver inte räd för personal, dom hjälper, kolla jag kommer tillbaka efter 3 år, 5 år, 10 år 15 år, det spelar ingen roll... Det är jätteviktigt att ibland få komma och hälsa på som bodde där tidigare, det är mycket viktigt. Då kan man se dom, att hur dom har utvecklats. Vad har dom gjort för fel t ex, det är jättebra tycker jag. Det är mycket hjälp jag tycker.*

- Ett annat återkommande tema var personalen och att de tyckte att personalen skulle behöva mer utbildning – för att förstå andra kulturer, hur man stödjer barn som har varit med om svåra saker, osv

*En bra personal ska, okey, snäll vara, sen.. Jag tycker personalen borde vara mer utbildad, att dom ska förstå en person på många sätt, eller psykologisk,*

*eller.. ja på alla sätt... Att dom har, vi säger egenskaper som är både aktivitetsskapande och som gör att både det blir roligt och även man får inspiration att lära sig vissa saker eller intressera sig vissa saker. T ex om det är musik, om det är idrott, om det är t ex plugga.*

- Vikten att se och lyssna på barnen som individer, och inte som en del i gruppen var en annan återkommande punkt i de synpunkter som fördes fram.  
*Yngre personal... för att komma närmare ungdomarna... lättare att förstå dem.*
- Det ses även som viktigt att det finns kontinuitet i bemanningen. Flera uttrycker hur lång tid det tar att etablera kontakt och förtroende med en personal och om den försvinner så orkar man inte börja om med en ny personal.

*Inte så många som kommer och jobbar en kort period och bara försvinner.*

- Hitta andra finansieringsformer för 21+ (Mobil teamet) – stöd behövs ännu längre
- Mer kontakt med svenska samhället, även när det handlar om bostadsområde, var en annan punkt som togs upp. Denna punkt kan ett boende delvis påverka, exempelvis genom att än mer jobba med att skapa nätverk utanför boendet. Denna punkt visar också att frågan om integrering även styrs av andra aktörer än boendet, som bostadsbolag. Ungdomarna ser mix av olika nationaliteter som positivt inne på ett boende för att främja integrering, och synpunkterna här visar att det även ses som nödvändigt utanför boendet.

*Inkludera folk lite mer med svenskar, så att man får lära lite om det svenska samhället. För man har bara den ursprungliga så det blir sådär. Så det är bra att man lär sig redan från början. Att man kan ha den där kontakt med svenskar, hur dom funkar så att man lär sig lite. Det är bra. Man förstår varandra.*

*När dom köper lägenhet, eller.., kan man liksom ha lite koll på att man ska göra lite mix. Där i området, man måste ha koll på, dom vet ju vilka kanske folk vad kommer ifrån och sånt. Så kan man kanske, jag vet inte, kanske det är svårt för dom. Det är inte bra att bara ett folk ska bo i ett ställe, liksom i Rinkeby, nu är det bara somalier som bor. Den människan som går dit, åker dit, du känner dig att du är utanför. Eller du tänker att det här är inte Sverige, säger du. Det blir annorlunda, allting blir annorlunda. Så det är inget bra*

Frågan om integrerade kontra segregerade bostadsområden kom även upp i fokusgruppen med ungdomar som har bott på Semret, vilka tog upp Semret som ett exempel. De tyckte att bostadsområdet där Semret finns i Härnösand är ett för invandrartätt område, vilket gör att de känner sig lite utanför. För att åstadkomma en

bra mix av nationaliteter efterfrågade de även att det fanns ungdomslokaler inne i stan där ungdomar från Semret kunde träffa svenska ungdomar och få möjlighet att få svenska vänner

### **Härnösand eller...**

Eftersom personalen var intresserad av att försöka stödja barnen att stanna kvar i Härnösand, åtminstone under skolgången, ställdes frågan om varför ungdomarna hade stannat kvar eller lämnat.

<b>Varför man stannat kvar</b>	<b>Varför man flyttat</b>
Jobb	Arbete
Kompisar	Möjligheter i en större stad
Trivsel	Brister i Härnösand
Utbildning	Utbildning
	Släkt och vänner

Anledningar som ungdomarna har skrivit eller berättat om med som svar på frågan om varför dem har stannat eller flyttat från Härnösand kan kännas igen från andra svenska ungdomar, som stannar eller flytta utifrån samma orsaker. Det som är kanske viktigast att redovisa är några svar specifikt till varför dem valde att flytta från just Härnösand;

*För att där är dåligt med utbildning, det finns inte så mycket i Härnösand, efter gymnasium vill man bara flytta därifrån.*

*Brist på arbete, inga jobb*

*Då var möjligheten väldigt liten*

*Tråkig stad, liten stad*

*Problem med raggare/rasister*

Semret har satsat på att försöka stödja ungdomarna att stanna kvar, åtminstone tills dem har läst färdigt. Det kan vara en rimlig målsättning, men som vi hör här, blir det andra faktorer, utanför Semret, som styr beslutet för ungdomarna. Liksom andra ungdomar, kan man längta tillbaka till "hemtrakten" trots att man har ett liv någon annanstans. Ganska många har uttryckt en sådan känsla, och som gruppboende måste man kanske ta hänsyn till att ungdomarna har en sådan känslomässig grund till att väljer att leva sitt liv någon annanstans i Sverige. Istället för att ha som huvudsaklig målsättning att ungdomarna ska stanna kvar på orten så kan man kanske fråga sig: Hur ska våra ungdomar reflektera över sin tid här hos oss när dem väl har gått vidare i sina liv?

## Diskussion och slutsatser

Mottagande av ensamkommande flyktingbarn är en central del av svensk flyktingpolitik. Frågan om hur ett fungerande mottagande uppnås är därmed en viktig fråga. Denna studie utgör ett unikt bidrag till denna fråga genom att ge svar utifrån fd ensamkommande ungdomars erfarenhet.

Om man ska kalla Semrets arbetssätt för något så är det familj, eller familjemodellen (om man absolut ska kalla det modell). Ambitionen är att vara den svenska familj som de inte har, ett substitut för en svensk familj. Och man pratar mycket om att vara som familj, och hur viktigt det är att man bryr sig om varandra.

Eller så kan man säga att fostran är modellen och familjen är teorin som man grundar sitt arbetssätt på. Syftet med arbetet är som man säger att skapa goda förutsättningar för ungdomarna att klara sig själva det svenska i samhället, dels genom att ge dem kunskap om samhället och dels genom att ge dem de färdigheter som de behöver. Färdighet kan även ersättas med ordet självständighet, det är det som är syftet med arbetet, att uppfostra ungdomarna till självständighet så att de kan stå på egna ben i det svenska samhället.

Med familj menas inte att personalen ser det som att de ska ersätta barnens föräldrar utan att de har den uppfostrande rollen som en familj egentligen skulle ha haft. Personalen beskriver att de ser sin roll som att vara goda förebilder – *”en sträng och kramig faster”*.

Ungdomarna uttrycker samma sak, att personalen fungerade som en extra mamma och var som föräldrar. Följande citat uttrycker det väl:

*Alltså en bra personal det är ju bara en, vad heter det, gestalt för oss liksom. För man är ju ensamkommande barn liksom, man..., vi är fortfarande..., alltså vi känner oss beroende av en förälder. Så att, ja, det är så en personal ska vara, vara en föräldragestalt.*

Föräldragestalt är ett träffande ord för såväl personalens och ungdomarnas beskrivning av personalens roll och funktion på boendet. För ungdomarna var det en viktig anledning till att det fungerade bra på boendet. Den personliga kontakten med personalen, att de var där för att de brydde sig och inte bara var personal, ”att vi var som deras barn, att de lyssnade, alltid ställde upp, och faktiskt tyckte om oss”, ”det var kärlek”.

På vilket vis skulle då föräldrarollen resultera i självständiga ungdomar?

Uppfostran ger ett helhetsperspektiv på ungdomarna, och flera faktorer ses som nödvändiga för att självständighet ska uppnås. Förutom kunskap om svenska samhällets uppbyggnad, regler och kultur, så poängteras en kombination av struktur



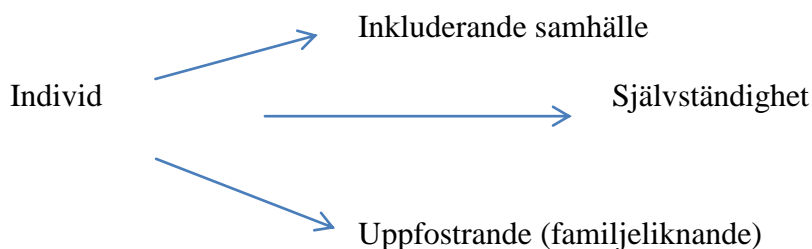
och närhet. Struktur i form av vägledning, praktiskt stöd och rutiner, och närhet i form av emotionell trygghet, gemenskap och bekräftelse; ”att bli sedd”.

En central del i personalens arbetssätt är ”learning by doing” eller situationsbaserat arbetssätt; ”vi är med”. Ungdomarna ges sociala och praktiska färdigheter genom att öva i vardagen och genom att personalen är med och visar och vägleder i reella situationer, exempelvis lagar mat tillsammans i boendet, följer med och handlar och kollar priser i butiken, följer med till banken, på träningar, är i skolan osv. Det vill säga man jobbar aktivt med att vara den förälder som saknas och fyller den lärande funktionen.

Den andra aspekten av att vara en alternativ förälder är att stärka ungdomarna som personer, vilket illustreras av ord som trygghet att vara omtyckt, närhet, kärlek, beröring (kramar), tröst och glädje. Det vill säga att stärka ungdomarnas självförtroende och självkänsla.

Nedan tar vi ett första försök att samla en bild som kan beskriva processen, och som kan användas som en struktur för faktorerna som både personal och barnen har liftat fram som mest centralt.

*Figur 16: Från ensamt barn till självständig samhällsmedlem*



Men sedan är de inte bara vanliga ungdomar utan ensamkommande flyktingbarn som har skiljts från sin familj och som i många fall har varit med om traumatiska upplevelser som krig, vilket innebär att de har andra behov än vad en genomsnittlig svensk ungdom har. Denna del poängteras också av såväl barn som personal. De ser det som viktigt att barnen får möjlighet att hantera sina erfarenheter så mycket som möjligt för att bli friska, och familjemodellen ses som en viktig del i den läkningen. Barnen poängterar att familjemetoden varit hjälpsamt, men de poängterar också vikten av att få professionell hjälp när man har varit med om krig eller annat. Dels genom att mer utbildad personal anställs på boendet och dels genom att få möjlighet att prata med någon professionell utanför boendet. Oavsett hur det löses är budskapet från ungdomarna att det behövs mer professionell hjälp för ungdomar som varit med om svåra saker.

Vikten av att förstå barnens erfarenheter från de land som de kommer ifrån poängteras också ur ett annat perspektiv. Ungdomarna lyfter vikten av att se varje ungdom som enskild individ. Med det menar de att varje barn har olika förutsättningar vilket det

måste tas hänsyn till för att regler och arbetssätt ska utgöra den hjälp som det är tänkt att vara. Exempel de ger gäller allt från individuella anpassningar av boendets rutiner, till möjligheter att klara skolan och att erbjuda olika slags stöd när barnen kommer. Ungdomarna menar att kunskap om landets kultur och religion ger personalen bättre förutsättningar att hjälpa ungdomarna. Några konkreta exempel som ges av ungdomarna är att en muslim erbjuds bönematta och koran som en hjälp den första tiden, att de som aldrig sovit själva inte självklart mår bra av att sova i eget rum. Ett annat är att erbjuda analfabeter extra hjälp och stöd även om de inte ber om det, då skammen är så stor att man försöker dölja dessa problem för sin omgivning.

Olika bakgrund ger olika förutsättningar. Därför ses kulturell kompetens som ett sätt att förbättra personalens möjligheter att se och hjälpa varje ungdom individuellt. Ungdomarna poängterar också vikten av att olika nationaliteter blandas på boendena för att främja språkträning och integrering; att man lär sig hur det fungerar i Sverige bättre om man tvingas umgås med andra än sina landsmän. Med tanke på att många uppger att en fördel med boendet var att det var enkelt att skaffa kompisar vilka har utgjort ett viktigt stöd även efter att man lämnat boendet., framhäver frågan ytterligare.

### **Uppfostran och inkludering – Semrets arbetssätt**

Man kan inte kalla följande bild en ”Semret modell”. Samtidigt baseras den på den samlade erfarenhet som Semrets personal och ungdomar som har bott på Semret har kommit fram till i studien. Strukturen och komponenterna som ni ser här, är ett försök att sammanfatta de flertalviktiga faktorer som har lyfts fram i studien. Den samlade erfarenhetsbaserad kunskap som vi har haft möjligheten att lyssna in, inom ramen för projektet, är grunden till modellen.

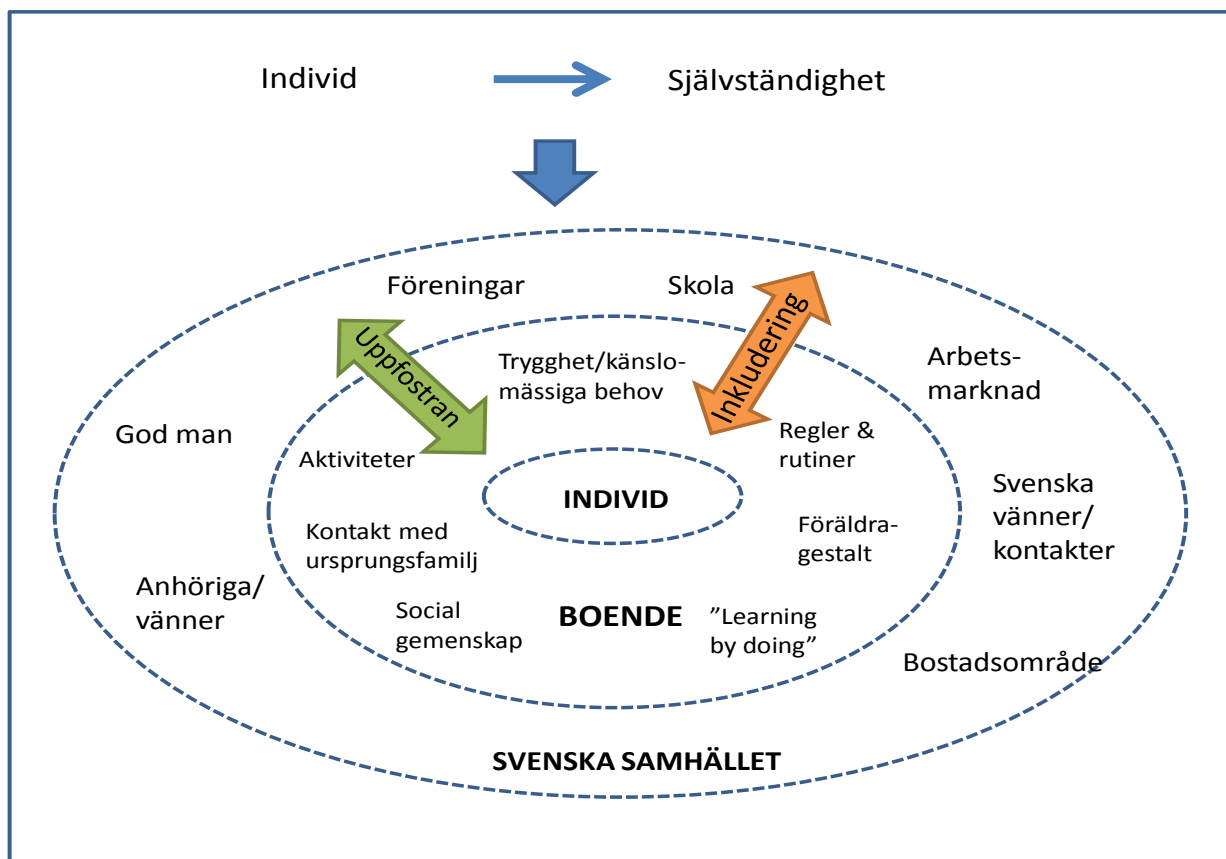
Tillsammans, beskriver personal och ungdomar, ett komplicerat samspel mellan deras behov som barn av det som vi har betraktat som en uppfostrande roll, och samhällets beredskap och resurser för att inkludera dess nya medborgare i samhällsgemenskap. Syftet med projektet var att utveckla en sorts förståelse för Semrets arbetssätt, så att andra kommuner kunde ta del av deras långa erfarenhet när dem skulle börja utveckla liknande verksamheter.

Vi har inte hittat någon behandlingsmetod eller pedagogik, termer som oftast kopplas till HVB-hem, under hela undersökningen. Det är kanske en bekräftelse, som många har börjat diskutera, att ett sådant hem inte huvudsakligen är ett behandlingshem. Istället har vi hittat, en kommunal verksamhet, som har tagit ansvar för det som vi har beskrivit som en uppfostrande roll, då föräldrarna inte kan vara med. En uppfostrande roll som tar ett helhetsperspektiv på ungdomarna. Det andra fokus, som kan sägas präglade Semret är en organisatorisk beredskap att följa med och bana vägen för barnen i den inkluderingsprocess som vi visar här och som ungdomarna har beskrivit.

Om det finns ett större område som ska fokuseras mer på i framtiden, kan man säga att det ska handla om hur man kan stödja samhällets beredskap för att delta i en sådan inkluderingsprocess. Här menar vi skolorna, föreningsliv, arbetsmarknaden, osv. men även de olika bostadsområden som dessa ungdomar ofta måste välja som vuxna, vilket

svensk samhälle de vill vara med i. En kvinna beskrev t ex hur hennes språkförmåga minskade då hennes familj och kompisar talade flera språk, men inte svenska.

Figur 17. En helhetssyn på gruppboendets verksamhet - ett samspel mellan boendet och samhället utifrån barnens behov



I figuren sätter vi individen i centrum. Faktorerna i boendet som har kommit fram som mest väsentligt, enligt både personalen och ungdomarna finns i nästa ring, och dessa är det centrala i en sådan verksamhet, enligt våra resultat. Men sedan har vi hela tiden hört och uppmärksammat att det handlar också om ett samspel med det svenska samhället i stort. Här har vi påstått att det finns två huvudmekanismer, som kan beskriva samspelet. Den första är gruppboendets uppfostrande roll mot ett delaktigt liv i samhället. Den andra är samhällets beredskap och ansträngningar att inkludera dessa ungdomar. Exempelvis är idrottsföreningar i en viss kommun en kritisk mekanism för att inkludera alla ungdomar i idrottsliv, och då är det viktigt att de är beredda och utrustade med resurser och kunskaper för att välkomna just dessa ungdomar. Är exempelvis gruppboendets personal beredd att följa med till en träning för att stödja föreningens föräldrar i en sådan ibland svår inkluderande process. På sådant sätt ser vi ett komplicerat teoretiskt samspel, men med många konkreta och faktiskt genomförbara rekommendationer som kan bidra till att det hela fungerar. En central slutsats från den här studien kan sägas vara att det egentligen är att det bara är dem före detta ensamkommande ungdomarna som har ett helhetsperspektiv, och som vet

hur det hela hänger ihop. Därför håller vi med dem ungdomar som har rekommenderat att det ska vara en formell del av gruppboendens verksamhet att bjuda ”hem” före detta ensamkommande flyktingbarn till ett gruppboende, inte bara för en återträff, utan främst för att ungdomar på boendet ska få chansen att dra lärdom och inspireras av deras resa. Ett annat sätt att tillvarata före detta ensamkommandes erfarenheter är att skapa ett brukarråd som består av före detta ensamkommande ungdomar. Det kunde utgöra en viktig faktor i kvalitetssäkring och verksamhetsutveckling i ett gruppboende. Brukarråd kan även fungera som en länk mellan verksamhetsnivå och den politiska nivån i kommunen.

Syftet med ”modellen” är att sätta barnens behov i centrum, men att samtidigt se barnens behov inom ramen för ett långsiktigt helhetsperspektiv. Vilket stöd, vilka resurser, och vilka kontakter behöver dessa barn för att klara övergången till ett vuxet liv som självständig och delaktigt samhällsmedlem?

## Litteraturförteckning

- (1) Marie Hessle, ”Ensamkommande men inte ensamma”, 2009  
<http://www.avhandlingar.se/avhandling/91ecddc426/>”
- (2) Samarbete för ensamkommande barns bästa”, Rapport 4:2010  
[http://www.migrationsverket.se/download/18.51d465a612bb43eca648000653/rapporte\\_nsamkommandebarn\\_sv.pdf](http://www.migrationsverket.se/download/18.51d465a612bb43eca648000653/rapporte_nsamkommandebarn_sv.pdf)
- (3) Migrationsverkets nyhetsbrev, mars 2010  
<http://www.migrationsverket.se/download/18.478d06a31358f988845800023362/Aktuellt+om+april+2012.pdf>
- (4) ”Samarbete för ensamkommande barns bästa”, Rapport 4:2010  
[http://www.migrationsverket.se/download/18.51d465a612bb43eca648000653/rapporte\\_nsamkommandebarn\\_sv.pdf](http://www.migrationsverket.se/download/18.51d465a612bb43eca648000653/rapporte_nsamkommandebarn_sv.pdf) samt  
[http://www.migrationsverket.se/download/18.78fcf371269cd4cda980004286/ensamkommandebarn\\_sv.pdf](http://www.migrationsverket.se/download/18.78fcf371269cd4cda980004286/ensamkommandebarn_sv.pdf) samt <http://www.migrationsverket.se/info/419.html>
- (5) Socialtjänstlag (2001:453)  
<http://www.riksdagen.se/webbnav/index.aspx?nid=3911&bet=2001:453>
- (6) Socialtjänstförordning (2001:937)  
<http://www.riksdagen.se/webbnav/index.aspx?nid=3911&bet=2001:937>
- (7) Socialstyrelsens föreskrifter och allmänna råd (SOSFS 2003:20) om hem för vård eller boende: <http://www.socialstyrelsen.se/sosfs/2003-20>
- (8) Lagar och förordningar om EKB  
<http://www.migrationsverket.se/info/420.html>
- (9) FN:s konvention om barnets rättigheter antagen av FN s generalförsamling den 20 november 1989  
[http://www.manskligarattigheter.gov.se/dynamaster/file\\_archive/020521/a2fe55424340e999aed047eb281537d7/fn\\_891120.pdf](http://www.manskligarattigheter.gov.se/dynamaster/file_archive/020521/a2fe55424340e999aed047eb281537d7/fn_891120.pdf)
- (10) Rädda Barnen, ”Att möta de ensamkommande barnen”, 2004, samt ”Vem tar ansvar för de ensamkommande barnen.” 2005.  
<http://resourcecentre.savethechildren.se/content/library>
- (11) Rädda Barnen, ”Checklista för ett bra mottande av ensamkommande flyktingbarn, 2010  
<http://resourcecentre.savethechildren.se/content/library>
- (12) Socialstyrelsens hemsida, 15/5 2012  
<http://www.socialstyrelsen.se/barnochfamilj/barnsomfarilla/ensamkommande>

(13) Glaser, B. (1992). *Basics of grounded theory analysis*. Mill Valley, CA: Sociology Press

## Bilaga 1.Enkäten

Hej!

Här kommer en hälsning från Härnösand!

Vi gör just nu en uppföljning av Semret/Selams 25-åriga verksamhet. Undersökningen görs med hjälp av det frågeformulär som följer med detta brev och telefonintervjuer. Undersökning görs för att:

- 1.Vi vill göra Semret bättre!
- 2.Vi vill göra mottagandet av ensamkommande barn i Sverige bättre!
- 3.Vi undrar hur det har gått för alla Er som har bott på Semret/Selam! Vi tänker ofta på Er!

För att undersökningen ska bli så bra som möjligt får alla Ni som har bott på Semret/Selam detta brev. Vi hoppas att så många som möjligt svarar på frågorna och vill bli intervjuade.

Era åsikter och erfarenheter är mycket viktiga!

Vi behöver veta vad just Du tycker!

Din medverkan är helt anonym. I rapporten visas bara vad ni alla som en grupp tycker, inga namn kommer att visas.

När Du har svarat på frågorna i frågeformuläret – lägg formuläret i svarskuvertet och skicka in det så fort som möjligt, senast den 21 oktober!

Vill Du svara på frågorna i frågeformuläret via telefon – skicka tillbaka svarsblanketten med namn och telefonnummer, så ringer vi upp Dig!

Varma hälsningar från Härnösand

Joakim Drejare

Projektledare

## Enkät

### BAKGRUND

1. När är Du född?                      År
2. Är Du man eller kvinna?                       Man                       Kvinna
3. I vilket land är Du född?
4. När kom Du till Härnösand?                      Vilket år?
5. Bodde Du i någon annan svensk stad innan?                       Ja                       Nej
- 5a. Hur länge?                      Antal månader
6. Hur länge bodde Du på Semret/Selam?
7. Har, eller hade, Du kontakt med Mobila Teamet?                       Ja                       Nej
- (Mobila Teamet är en verksamhet för ungdomar 18-21 år som startade 2004)

8. Vilken utbildning hade Du när Du kom till Sverige?

- Ingen                       Privatundervisning, antal år?
- Koranskola, antal år?                       Vanlig skola, antal år?
- Annan utbildning, vilken?

### SITUATION IDAG

9. Vilken utbildning har Du nu?

- Högstadiet
- Gymnasiet, vilket program?
- Folkhögskola
- Universitet, vilken utbildning?
- Annan utbildning, vilken?

10. Vad gör Du?

- Arbetar - med vad?
- Studerar - vad?.....
- Arbetsökande



Föräldraledig

Annat, vad?

11. Om Du arbetar, är Du?  Anställd  Egen företagare

11a. Är Ditt jobb?  Fast anställning  Tidsbegränsat  
Annat

11b. Hur mycket arbetar Du?  Heltid  Deltid  Annat

12. Är Du gift eller sambo?  Ja  Nej

12a. Om Du är gift eller sambo, är det med någon från ditt hemland?

Ja  Nej

13. Har Du barn?  Ja  Nej Hur många?

14. Hur bor Du?  Lägenhet  Villa  Annat

15. Bor Du kvar i Härnösand?  Ja  Nej

15a. Om ja, varför?

15b. Om nej, varför inte?

16. Hur många svenska vänner har Du?

Inga  1-4 st  5-10 st  mer än 10 st

17. Bor det många svenskar i Ditt bostadsområde?  Ja  Nej

18. Har Du kontakt med släkt/anhöriga i hemlandet?

Ja  Nej

19. Har Du släkt/anhöriga som har kommit till Sverige?

Ja  Nej  Kanske i framtiden

TIDEN PÅ SEMRET/SELAM

Inte Inte

Mycket Ganska särskilt alls

nöjd nöjd nöjd nöjd

20. Hur nöjd är Du med Din tid på Semret/Selam?

21. Berätta om Din tid på Semret/Selam!

21a. Vad hjälpte Dig mest?

21b. Hur kan Semret bli bättre?

#### FLER FRÅGOR

Vi har några fler frågor om Dina erfarenheter i Härnösand.

Vi vill veta ännu mer och behöver Din hjälp!

#### ***Kan vi ringa Dig?***

Ja, jag berättar gärna mer!

Namn

Telefonnummer

Tack för att Du svarade på frågorna! Dina svar är värdefulla!

## Bilaga 2. Intervjuguiden

### Inledning

Bra att vi får intervjua Dig, värdefullt för att göra mottagandet bättre!

Intervjuns fokus – Dina erfarenheter att komma som EKB!

Intervjun tar ca 1 timme.

Vi vill veta vad Du tycker – både bra och dåligt! Dåligt = kan bli bättre!

Intervjun spelas in för att jag inte ska missa något + koncentrera på intervjuandet.

Ingen kommer att få veta att det är du som är inspelad eller vad just Du har sagt.

### **Intervjuguide**

Berätta om Din tid på grupphemmet!

Personalen?

”Selam/Semret” – Vad tänker Du, vilka tankar väcker ordet/grupphemmet?

Berätta om dina kontakter samhället utanför boendet?

Hur var det att flytta från gruppboendet?

EV: Berätta om Din tid på Mobila Teamet!

Berätta om Ditt liv just nu!

Utifrån Din kunskap nu, Råd till kommuner som tar emot EKB?

Tack för intervjun!





### Författarpresentationer:

**David Rosenberg**, Fil dr. i Socialt arbete, arbetar som forskare och forskningshandledare på FoU Västernorrland.

**Malin Bolin**, fil.dr i sociologi, tidigare forskare på FoU Västernorrland men finns numera på avdelningen för sociologi och genusvetenskap vid Mittuniversitetet i Sundsvall

**Joakim Drejare**, Beteendevetare, behandlingsassistent på Semret 1, projektledare



**FoU-Västernorrland** finansieras av kommunernas socialtjänster i Västernorrland med Kommunförbundet Västernorrland som huvudman. Mer information om FoU Västernorrland finns på [www.fouvasternorrland.se](http://www.fouvasternorrland.se)